



ÖREBRO KONSTHALL
KONSTHANDLEDNING

för pedagoger och andra intresserade

**UPPSTÅNDELSEN I
KVARNTORP**

SIGNE JOHANNESSEN

1 april – 28 maj 2023

FÖR VEM?

Den här konsthandledningen riktar sig till lärare som besöker Örebro konsthall tillsammans med elever, föräldrar som besöker Örebro konsthall tillsammans med sina barn eller till den besökare som vill ha en överblick av en utställning eller fler ingångar till konstupplevelsen. Du kan besöka Örebro konsthall på egen hand med olika grupper och då hoppas vi att denna konsthandledning kan vara till hjälp. Vill ni boka en visning eller en visning följt av skapande utifrån utställningen så kan ni göra det på vår hemsida:

www.orebro.se/konsthallen/bokavisning

VAR?

Örebro konsthall är en kommunal konsthall som visar samtida konst. Det är fri entré och det är öppet för alla. För kommunala skolor och friskolor i Örebro är även bokade visningar och skaparverkstäder kostnadsfria. För föreningar och skolor utanför Örebro kommun, debiterar vi en avgift på 800 kr för visningar dagtid. Du kan läsa mer om avgifter på vår hemsida:

www.orebro.se/konsthallen

Örebro konsthall förvaltar kommunens konstsamling som i dag består av ca 9 000 konstverk. Dessa är till största delen utlånade till kommunens alla verksamheter och omkring 300 konstverk är placerade utomhus som en del av stadens offentliga konst.

VARFÖR?

Förhoppningen är att konsthandledningen ska vara en ingång till konstupplevelsen och bidra till ett fördjupat möte med konsten. Konsthandledningen kan fungera som ett underlag inför, under och efter utställningsbesöket. Vi håller i visningar där besökarnas egna reflektioner och tankar ges utrymme samtidigt som vi ger en fördjupad förståelse av konsten. I vår ateljé har vi skapande arbete utifrån de aktuella utställningarna.

Vårt förhållningssätt till konsten är undersökande, nyfiket och öppet. Utgångspunkten är att mötet med konsten ska kunna vara en ögonöppnare och bidra till att bredda perspektiven och vår syn på tillvaron. Vi hoppas på ett lustfyllt besök!

INFÖR BESÖKET

För att besöket på Örebro konsthall ska bli så bra som möjligt, vill vi ge några råd om vad man ska tänka på när man är här.

Fotografering är tillåten men undvik blix. Det är däremot inte tillåtet att röra vid konstverken. Konsthallen har en huvudentré med ramp, en toalett för besökare med nedsatt rörelseförmåga och hörslina. Skötbord finns.

Det finns krokar och hatthylla där man kan hänga av sig ytterplagg och väskor. Att besöka konsthallen är kostnadsfritt och våra öppettider för allmänheten hittar du nedan.

ÖPPETTIDER

Måndag stängt

Tisdag–torsdag 11–18

Fredag 11–16

Lördag–söndag 11–15

Konsthallen är sedan hösten 2021 en del av Kulturkvarteret tillsammans med Stadsbiblioteket, Kulturskolan, konserthuset och delar av Karolinska gymnasiet.

Du hittar oss på Nygatan 7 i det före detta riksbankshuset.

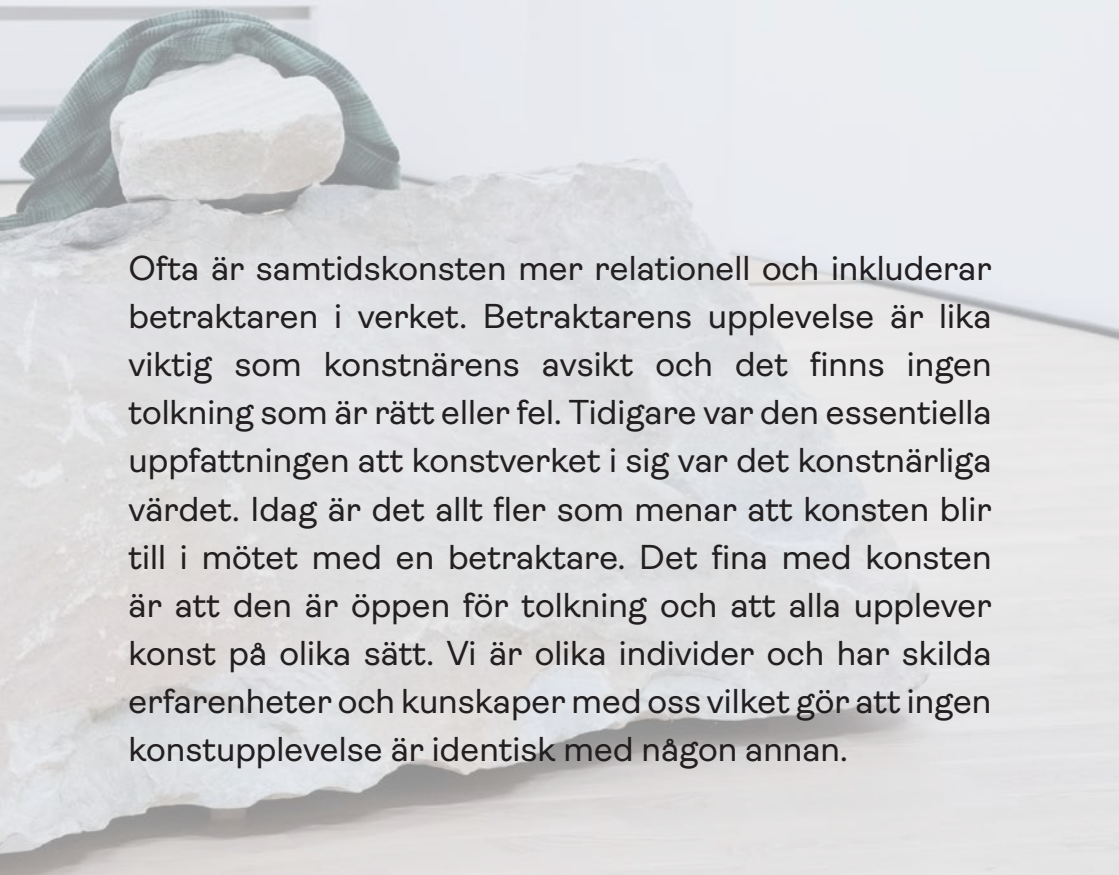


SAMTIDSKONST – VAD ÄR DET?

Samtidskonst är nutida konst som förhåller sig till vår samtid i någon mening. Ofta är konstens idé och innehåll viktigare än materialet och tekniken som konstnären använder sig av. Därför ser man ofta blandade uttryck så som måleri, teckning, grafik, fotografi, installation, performance och videokonst.

Gränserna för vilka material som kan användas inom konsten förflyttas ständigt liksom gränserna för vad konst är eller kan vara. Konst behöver inte vara estetiskt tilltalande, den kan lika gärna vara provocerande, ful och grotesk. Samtidskonsten speglar och kommenterar vårt samhälle, ställer frågor och får oss ibland att se med nya ögon på tillvaron.

I äldre eller traditionell konst är materialet och tekniken av större betydelse än inom samtidskonsten. Förut var man som konstnär ofta målare eller skulptör och hade därmed sin tillhörighet inom en viss konstgenre. Idag föregår idén ofta valet av material och uttryck.



Rummets betydelse är stor inom samtidskonsten. Det finns verk som är skapade för en utvald plats och konstnären har ofta en tanke med var och hur konsten visas upp. Det är inte längre bara konstverket i sig som är av betydelse även rummet, omgivande miljö och andra människor som finns på plats samtidigt. Allt påverkar vår upplevelse av konsten.

Ofta är samtidskonsten mer relationell och inkluderar betraktaren i verket. Beträktarens upplevelse är lika viktig som konstnärens avsikt och det finns ingen tolkning som är rätt eller fel. Tidigare var den essentiella uppfattningen att konstverket i sig var det konstnärliga värdet. Idag är det allt fler som menar att konsten blir till i mötet med en betraktare. Det fina med konsten är att den är öppen för tolkning och att alla upplever konst på olika sätt. Vi är olika individer och har skilda erfarenheter och kunskaper med oss vilket gör att ingen konstupplevelse är identisk med någon annan.

OM UTSTÄLLNINGEN

Curator: Caroline Malmström

1949 gjordes ett märkligt arkeologiskt fynd vid Kvarntorp utanför Kumla. Benbitarna som hittades tillsammans kom från olika arter. Skallen verkar ha tillhört en medelålders kvinna, men käken från en hund, en benbit kom från häst, en grisfot, en koskuldra, och revben med oidentifierat ursprung. Fyndet fick vila i Historiska museets arkiv, men har fortfarande inte visats på museet eftersom berättelsen om det är oklar.

I Signe Johannessens nya separatutställning Uppståndelsen i Kvarntorp blir det förbryllande fyndet en propeller för en polyfoni av enhörningar, varulvar och andra hybrida och gränsöverskridande kroppar. Bland storskaliga skulpturer och nya videoverk möter vi den rykande slagghögen Kvarntorpshögen, som ett spekulativt kulturminne och utgångspunkt för en berättelse om 1900-talets accelererande strävan efter ny energi. Vilken förståelse av världen har gått förlorad? Vad händer om fyndet återbördas? Vad kan fyndet och högen berätta för oss om framtiden?

Som en röd tråd genom utställningen löper den unga flickan. Hon är en portal till de förtrollade världarna, och genom hennes blick trotsas rationella upplysningsideal, arkivets rigida struktur och samtidens mani av att mäta. Allt med en förtröstan i den förtrollande leken, och i det vi ännu inte vet.

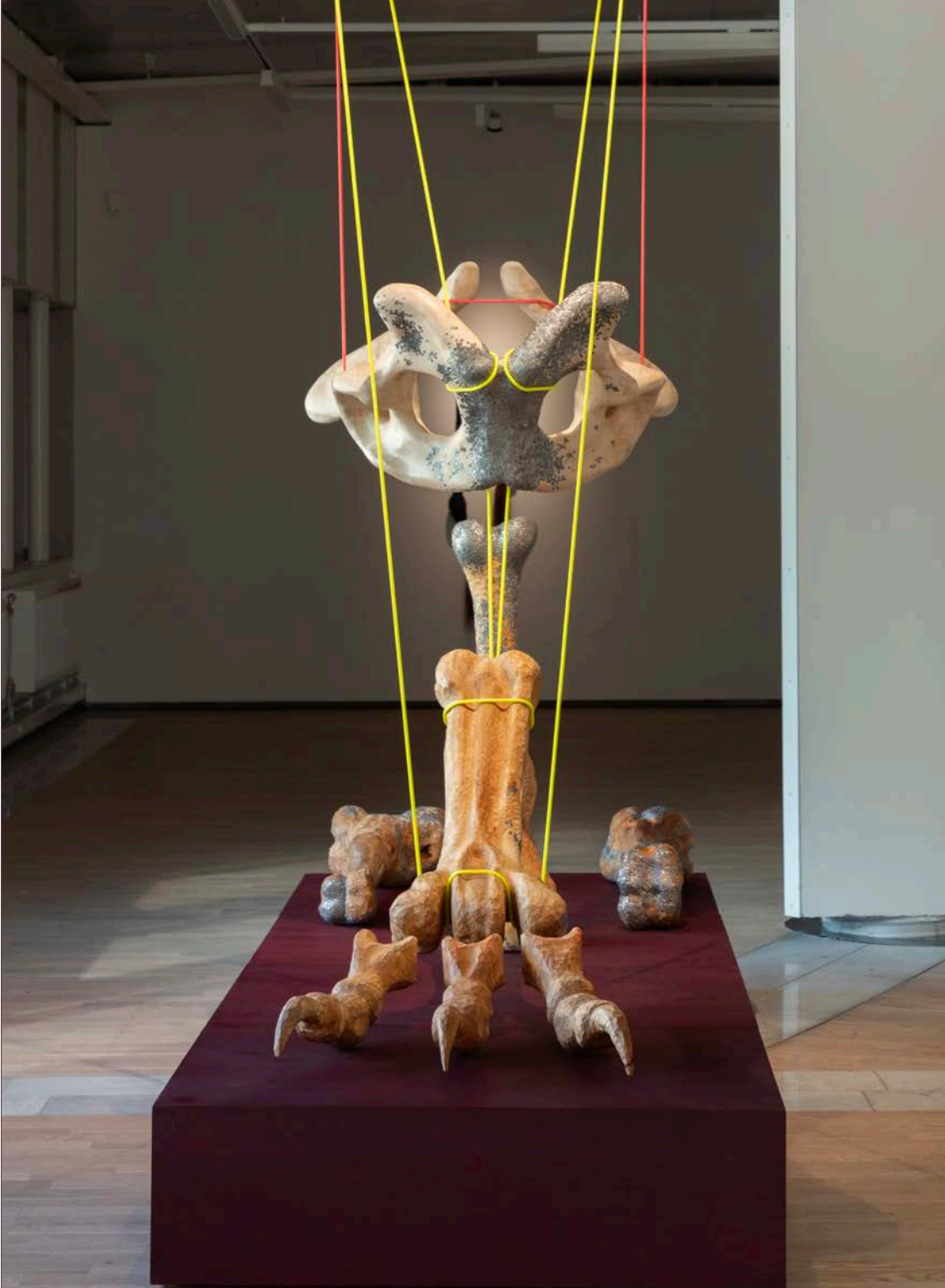
OM KONSTNÄREN

I Signe Johannessens verk ryms hybrida kroppar, historiska parafraser och det postumas potential. Med lekfullhet kombinerar hon sin egen biografi med historiska arkiv och i hennes verk samsas trauman och njutning i nära relationer mellan kvinnor, barn och andra djur, samtidigt som hon undersöker ett utökat begrepp om familj och släktskap. Vid skymningens och gryningens dimmiga gränser utforskar Johannessens praktik möjligheterna till tillhörighet och blivande likväl som avslöjanden av maktens strukturer och motstånd.

EVOLUTION OCH HYBRIS

Det första verk du möter i utställningen är en stor skulptur i trä och metall, delvis upphängd i färgglada rep i taket delvis vilandes på ett blodrött podium. Skulpturen består av olika delar och tittar man noggrant går det att se en klobeklädd reptilfot, en bäckenliknande form och ett ben med en hov. Vi ställs inför en lika förbryllande skelettsamling som i Kvarntorpsfyndet och frågor uppstår. Kommer delarna från olika djur eller är det ett och samma vidunder med drag från olika arter?

Titeln på verket är *Clever girl* med en lekfull referens till filmen Jurassic Park, där människan försöker sig på den huvudlösa uppgiften att kontrollera naturen och återskapa dinosaurier i en nöjespark. Dömt att misslyckas från början slutar experimentet i katastrof när dinosaurierna bryter sig ut, hittar sätt att föröka sig, tar över ön och människorna tvingas fly. Vissa ser nog på storyn som något som hör hemma i science fiction-genren, men faktum är att det de senaste två åren publicerats åtskilliga artiklar om forskare som vill väcka liv i mammuten för att motverka klimatförändringar. Om vi lärt oss något av Jurassic Park eller Frankensteins monster återstår att se. Kanske blir det mammutar som återuppstår, kanske skapar vi ett monster.



Clever Girl (2023)

MAGI OCH VETENSKAP

Som en ursprungsplats för Kvarntorpsfyndet i utställningen finns Kvarntorpshögen utanför Kumla med sin oförklarliga natur. Högen kom till under andra världskriget för att utvinna olja ur den oljeskiffer som fanns i området. Produktionen pågick i 25 år. Trots omfattande släckningsarbete sedan avvecklingen är Kvarntorpshögen, nästan 60 år senare, i brand under marken med temperaturer på över 600 grader. Varför det fortfarande brinner vet man inte med säkerhet.

Råvaran för oljeutvinningen är alunskiffer som innehåller uran vilket gör Kvarntorpshögen uranhaltig. Restprodukten vid förbränning av alunskiffer kallas rödfyr och har en starkt tegelröd karaktäristisk färg. Denna jättehög med sin eldröda jord, ett brinnande underjordiskt inre och sprickor med pysande ånga skulle lika gärna kunna vara hämta från mytologins berättelser. Detta till trots används området idag som rekreationsområde och skidbackar, motionsslingor och en konstutställning har fått permanenta platser på Kvarntorpshögen. Platsens som en bild för hälsa och välmående står med andra ord i ganska stark kontrast till det geologiska perspektivet.

Uppstigen ur högen framträder alltså Kvarntorpsfyndet år 1949. Utifrån det arkeologiska perspektivet ska fyndet räknas som en entitet, något som vi i vår vetenskapliga historia inte har en naturlig plats för. Hur ska vi då förstå denna hybridvarelse av människa, hund, gris, ko och häst? Signe Johannessen vänder sig här till mytologins värld och barnets lekfullhet i sökandet efter svar. Där enhörningar samsas med varulvar kanske vårt hybridfynd faktiskt inte är så apart ändå. Lekens och fantasins värld vet inte samma gränser som vetenskapen och kan därför fungera som en fristad för djur-, människo- och monsterlika kroppar.



LEKEN OCH FANTASIN

I flera verk har Signe Johannessen samarbetat med Rädda jorden-klubben - en grupp unga tjejer som deltagit i skapandet av flera verk. Där Signe Johannessen försökt förstå fyndets komplexitet har tioåringarna guidat henne i leken och utforskandet av att iträda nya kroppar och ta sig an fyndet på nya vägar. Ett av verken som kommit ur samarbetet är videoverket *Prey/pray*. Här vi får följa gruppens långsamma transformation från flickor som möter uråldriga fynd på ett museum till pälsbeklädda hybridvarelser som i leken förvildas i skogen tillsammans i sin flock.

I utställningen finns också verket *Abbots of Unreason* som är ett interaktivt makerspace där betraktaren kan fördjupa sig i utställningens rika fauna och skapa egna djur- och monsterlika kreationer att klä sig med. även i detta verk har Signe Johannessen samarbetat med Rädda jorden-klubben och låtit de unga tjejerna vara hennes vägvisare och styra riktningen på skapandet. I vår värld är det många gånger barnen som lever i en vuxenvärld, men i lekens värld är dessa förhållanden omvända och barnen blir experterna på nyfikenheten, utforskandet och lekfullheten - allt på största allvar.



DEN MYSTISKA ENHÖRNINGEN

Enhörningen har länge varit ett mytomspunnet djur och en symbol för magi och fantasi. De har ansetts ädla och oskyldiga, skygga och snabba, förknippade med evigt liv och de kan endast tämjas av en ung kvinna - en jungfru. Men faktum är att för bara några hundra år sedan ansågs enhörningar vara en högst verklig del av den nordiska faunan. Enhörningshorn användes som fredsgåvor och läkemedel och handel med enhörningshorn utgjorde en grundbult i ekonomier. De enhörningshorn som såldes var egentligen horn från narvalar, vilket vi kan se exempel på i videoverket *Pray/prey*. Verket är delvis filmat på Köpenhamns zoologiska museum där narvalshornen fortfarande är märkta som enhörningshorn.

Även i konsten har enhörningar dykt upp i mer och mindre kända sammanhang. På Musée de Cluny i Paris finns en serie vävnader från slutet av 1400-talet, däribland *Damen med enhörningen* som kommit att kallas medeltidens Mona Lisa. En ung kvinna vilar tillsammans med en enhörning mot bakgrunden av en röd blomsteräng. I videoverket *Requiem SHM 24217* kan vi mellan den vuxna körens stämmor se en inte helt olik scen med den unga tjejgruppen lutandes mot skulpturen och enhörningshornet *Wet Wand for Future Fires*. Blomsterängen är här ersatt av påfågelfjädrar.



Wet Wand for Future Fires (2023) & Requiem SHM 24217 (2023)



Stillbild från Requiem SHM 24217 (2023)



Stillbild från Återuppståndelser (2023)

Requiem SHM 24217 bär den titel som det faktiska Kvarntorpsfyndet fått på Historiska museet - SHM 24217 - och videoverket är samtidigt både en döds- och uppståndelsemässa till fyndet. I videon kan vi se en kör sjunga nästan med en besatthet i dramatiska och drabbande scener. I texten kan höras bibliska namn och referenser som även väcker motsvarande referenser i Kvarntorpsfyndet - det oidentifierade revbenet. Den bibliska skapelseberättelsen om Eva som blir till från Adams revben står i kontrast till den kvinnliga gestalt som uppstått ur Kvarntorpshögen.

I verket *Återuppståndelsen* ser vi skelettdelarna från fyndet arrangeras och omarrangeras i en evig loop. Prövandes olika konstellationer och sammansättningar liksom experimenterar fyndet med sin egen gestalt, men stannar inte upp någon längre stund och hittar aldrig riktigt fram till sitt rekviem - sin *vila* på latin.

Flera detaljer i utställningen delar samma djuprödlila färg. Pigmentet kallas *caput mortuum* och får idag sin röda färg från järnoxid. Färgen är historiskt förknippad med döden då den under 1500-talet skapades delvis av pulveriserade, mumifierade människor och djur som importerades från Egypten till Europa. Med sina brunnröda nyanser är färgen inte helt olik Kvarntorpshögens rödfyr.

FÖRSLAG PÅ DELTAGANDE

FÖRSKOLA, LÅG- & MELLANSTADIE

Klä dig i djur- och monsterlika kreationer

Har du sett det stora enhörningshornet utställningen? I konstverken finns inspiration till att prova på att skapa egna klor som på en björn, svansar som på hästar eller kanske ett horn som till en enhörning. Du kan också prova att klä oss med öron, pälsdräkt och andra djur- och monsterlika kreationer. I utställningen finns till och med en plats med material där du kan experimentera. Kom förbi och skapa tillsammans med oss eller ta med skapandet in i klassrummet!

Skapa sprattelfigurer

I den pågående utställningen Uppståndelsen i Kvarntorp på Örebro konsthall kan du se konstverk inspirerade av ett arkeologiskt fynd från både människa och djur. I konstverken syns spår av björnar, enhörningar, hästar och varulvar med tänder, horn, päls, svansar och öron. Prova på att skapa ditt eget spratteldjur eller varför inte en fantasifull blandning av människa och djur!

MELLAN-, HÖGSTADIE & GYMNASIUM

Klura på gåtan med Kvarntorpsfyndet

Hur tror du att Kvarntorpsfyndet blev till? Varför tror du att fyndet innehöll just den samling skelettdelar det gjorde? Vad kan det betyda att huvudet tillhörde en människa - en kvinna i medelåldern - men att andra delar kom från djur? Alla delarna kom från olika tidsperioder enligt utförda testningar. Vad kan ha hänt för att alla delarna skulle återfinnas på ett och samma ställe?

Vetenskap eller magi?

När man inom arkeologin hittar ett fynd som Kvarntorpsfyndet ska alla delar som hör till räknas som ett enda fynd. I vår tids vetenskapliga perspektiv existerar inte korsningar mellan människa, gris, ko, hund och häst och därför har forskare och museet där fyndet finns ännu inte kunnat förklara dess historia. Hur tycker du att man ska hantera fyndet? Skall man visa det för allmänheten även om man inte vet vad det är? Skall man hålla det gömt tills man knäckt gåtan? Tror du att vetenskapen har alla svar om fyndet eller kan det finnas svar i religioner, filosofier och mytologier också?

VARMT VÄ

att möta och lära



WÄLKOMNA

mer om konsten



HAR DU FRÅGOR?

Du når oss under våra öppettider på:

konsthallen@orebro.se

019 - 21 49 00

BESÖK OSS I KULTURKVARTERET

Örebro konsthall

Nygatan 7

702 11 Örebro

FÖLJ OSS PÅ SOCIALA MEDIER

Instagram: [@orebrokonsthall](https://www.instagram.com/orebrokonsthall)

Facebook: [facebook.com/konsthallen](https://www.facebook.com/konsthallen)

ÖREBRO KONSTHALL