



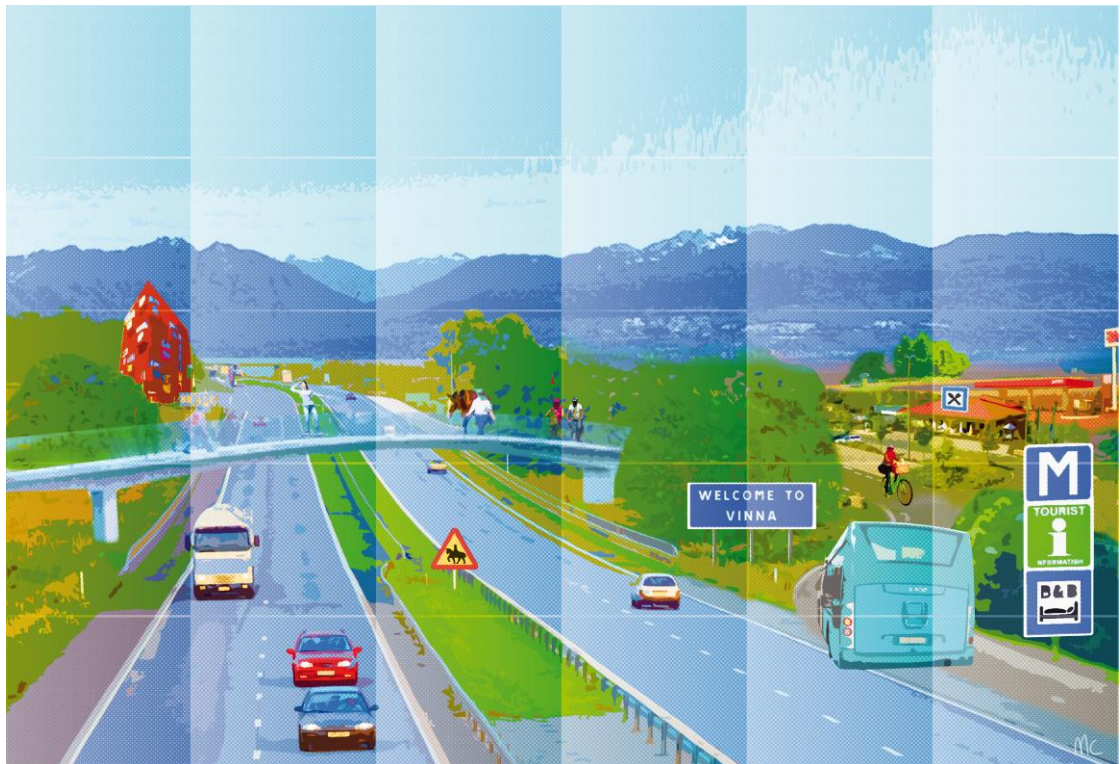
Vårt framtida Örebro - Översiktsplan för Örebro kommun, antagen 2018, innehåller revideringar av utbyggnadsytor för Vintrosa och Lanna, se sid 28, 29 och 36

Fördjupad översiktsplan för

Vintrosa-Lanna

VINNA-området

i Lekebergs kommun och Örebro kommun



Antagen av kommunfullmäktige i Lekeberg 2012-06-13 och av kommunfullmäktige i Örebro 2012-09-26

Sammanfattning

Denna fördjupade översiktsplan är resultatet av ett samarbete mellan Lekebergs kommun och Örebro kommun kring långsiktig planering av mark och resursanvändning inom planområdet (Skärmartorp, Hidingebro, Hidinge, Lanna, Vintrosa, Latorp och Tysslinge) som har kommit att kallas VINNA-området. Områdesnamnet är en sammansmältning av de största orterna Vintrosa och Lanna, som ligger på var sin sida om kommungränsen.

Planen har tagits fram som en del av EU-projektet New Bridges. Arbetet med VINNA-området initierades år 2009 med syfte att genom samarbete mellan kommunerna förbättra utbud, service och livskvalitet för dem som bor i området, oavsett kommun. Arbetet med VINNA-området har bestått av ett antal delprojekt, där den fördjupade översiktsplanen har varit det övergripande. Planen har tagits fram i en demokratisk process där dialog med medborgare har varit centralt. Det har skapat stort engagemang och höga förväntningar från medborgare.

Hela området vinner på en samverkan när det gäller framtida utbyggnad och nya etableringar. Samtidigt gäller det att samordna de verksamheter som redan idag finns i området. En kraftsamling av olika verksamheter i antingen Lanna eller Vintrosa bedöms främja utveckling och resurshushållning. Ett helhetsperspektiv ska säkerställa att de båda orterna kompletterar varandra och att en konkurrenssituation inte uppstår.

Visionen är att VINNA-området ska utgöra ett eget utvecklingsområde med lokal service och lokalt näringsliv. Närheten till naturen och många olika fritidsaktiviteter gör området attraktivt och bidrar till ett positivt inflyttningsnetto.

VINNA-området har goda möjligheter och förutsättningar att utvecklas. Den vackra och värdefulla naturen lyfts ofta som en av områdets stora tillgångar, men kan även ses som en möjlighet till utveckling inom friluftsliv och besöksnäring. Med hjälp av ett gemensamt nät av naturstig, ridstigar samt gång- och cykelvägar kan fler nå naturreservatet Vinteråsen och badplatserna i Lanna badgruva och Lögardammen.

Vintrosa Centrum utgör områdets kommersiella centrum och är viktigt för hela området. Det finns goda möjligheter att utveckla centrum, exempelvis genom ett tillskott av flerbostadshus med butikslokaler i bottenvåningen och allmänna platser.

De tillskott av bostäder i olika upplåtelseformer som planen föreslår möjliggör en växande befolkningen i områdets orter, genom inflyttning och kvarboende. Detta är positivt för att offentlig och kommersiell service ska kunna överleva och utvecklas.

Genom förbättrade kommunikationer knyts viktiga målpunkter till bostadsbebyggelsen i området. Gående och cyklister kan färdas tryggt och säkert till målpunkter som Lanna badgruva och Lögardammen, pendlarparkering, bytespunkter för kollektivtrafik utmed E18 och Grävevägen, Vintrosa centrum med affärer och bensinstation, skolor och förskolor i Hidinge, Vintrosa, Latorp och Tysslinge by, Lanna golfbana, naturreservaten i området samt fritidsgårdar och idrottsplatser.

Närheten till arbetstillfällen i intilliggande städer innebär en omfattande arbetspendling. Att arbetspendla med kollektivtrafik är i dag svårt men goda möjligheter finns för att skapa attraktiv kollektivtrafik för ett hållbart resande, eftersom området genomskärs av bland annat E18 och länsväg 733, Grävevägen. I anslutning till de stora länsvägarna i området finns goda förutsättningar för varierade verksamhetsområden med bra skyltlägen. Den strategiska platsen kan även användas för gemensam avfallshantering, rastplats, besöksnäring med mera.

Så har planen tagits fram

Den här fördjupade översiktsplan har tagits fram som en del av EU-projektet New Bridges. Arbetet med VINNA-området initierades år 2009 med syfte att genom samarbete mellan kommunerna förbättra utbud, service och livskvalitet för dem som bor i området, oavsett kommun. Arbetet med VINNA-området har bestått av ett antal delprojekt, där den fördjupade översiktsplanen har varit det övergripande.

Arbetsgruppen har bestått av Hikmet Hrustanovic, Thomas Kullberg, Eva Jonsson, Tomas Andersson, Lekebergs kommun, Christin Gimberger, Magnus Karlsson, Malin Isaksson, Jenny Risberg, Jan Persson, Eva Norman, Clas-Göran Classon och Eva Järliden, Örebro kommun samt Christian Mineur, Trafikverket och Hans Berg Nilsson, Regionförbundet. Utöver arbetsgruppen har personer med kompetens inom exempelvis naturvård, kulturmiljövård och trafikplanering medverkat.

Projektet har haft en politisk styrgrupp bestående av Charlotta Englund (C) (ersatte Henrik Hult (C) vid årsskiftet 2011/2012), Jette Bergsten (S) (ersatte Kjell Edlund (S) i januari 2012) och Dag Stranneby (M), Lekeberg kommun. Från Örebro kommun har Karl-Gustav Granberg (S) (ersatte Fredrik Persson (MP) denna mandatperiod), Birgitta Karlsson Feldgrill (V) och Larz Lundberg (FP) deltagit.

Utöver regelbundna möten med arbetsgruppen och den politiska styrgruppen har även ett flertal möten hållits med medborgare under tiden planarbetet har pågått. I samrådsredogörelsen för den fördjupade översiktsplanen för VINNA-området, se bilaga 1, beskrivs mer utförligt hur samrådet gått till, vilka synpunkter som inkommit och hur planen ändrats fram till utställningsskedet.

Innehållsförteckning

1	Inledning.....	5
1.1	Läsanvisningar.....	5
1.2	Vad är en fördjupad översiktsplan?.....	5
1.3	Vision	6
1.4	Syfte.....	6
1.5	Planens förhållande till andra dokument	6
1.6	Avgränsning	7
2	Förutsättningar	8
2.1	Kulturmiljö	8
2.2	Bebyggelse	11
2.3	Befolkning	12
2.4	Fritid och rekreation	12
2.5	Arbetsmarknad och näringsliv.....	18
2.6	Service	18
2.7	Riksintressen.....	18
2.8	Miljö- och riskfaktorer.....	20
2.9	Trafik och kommunikationer	22
2.10	Vatten och avlopp.....	22
2.11	Avfallshantering	22
2.12	Områdets förutsättningar och möjligheter	22
3	Ställningstaganden för VINNA-områdets utveckling.....	24
3.1	Allmänt	24
3.2	Bebyggelse	24
3.3	Bostäder	25
3.4	Skola och barnomsorg	29
3.5	Natur, fritid och rekreation	30
3.6	Hästar.....	34
3.7	Kommersiell service och näringsliv	35
3.8	Besöksnäringen.....	37
3.9	Trafik.....	38
3.10	Vatten- och avlopp	41
3.11	Avfallshantering	42
3.12	Plankartor	43
4	Miljöbedömning och konsekvensbeskrivning.....	47
4.1	Nollalternativ	47
4.2	Avgränsning	47
4.3	Miljömål	50
4.4	Uppföljning.....	50
4.5	Sammanfattande redogörelse.....	50
5	Slutord.....	51

1 Inledning

1.1 Läsanvisningar

I kapitel 1 presenteras planområdet och motivet till arbetet med en fördjupad översiktsplan i VINNA-området. Här redogörs också för vad en fördjupad översiktsplan är, hur den tas fram och dess syfte.

I kapitel 2 beskrivs ett antal förutsättningar för planen. Kapitlet innehåller lägesbeskrivningar inom ett flertal ämnesområden, som är viktiga utgångspunkter för hur området kan och bör förändras på lång sikt. Ett flertal kartor illustrerar dessa förutsättningar. Kapitlet avslutas med en sammanställning över områdets förutsättningar och möjligheter, som fungerar som grund för ett antal ställningstaganden.

I kapitel 3 redovisas ställningstaganden för planområdets utveckling. Där finns ställningstaganden för den framtida mark- och vattenanvändningen. Som läsarstöd finns ett antal kartor som förtydligar de platser som beskrivs under rubriker för olika teman. Här redovisas plankarta över hela området samt fördjupningar över respektive tätort. I de fördjupade tätortskartorna har särskilt viktiga ställningstaganden för ett antal utbyggnadsområden lyfts fram i textrutor. Detta kapitel utgör själva planen.

I kapitel 4 redogörs för hur arbetet med miljöbedömningen har gått till och vilka ämnesområden vi valt att fokusera på som bedöms ha betydande miljöpåverkan.

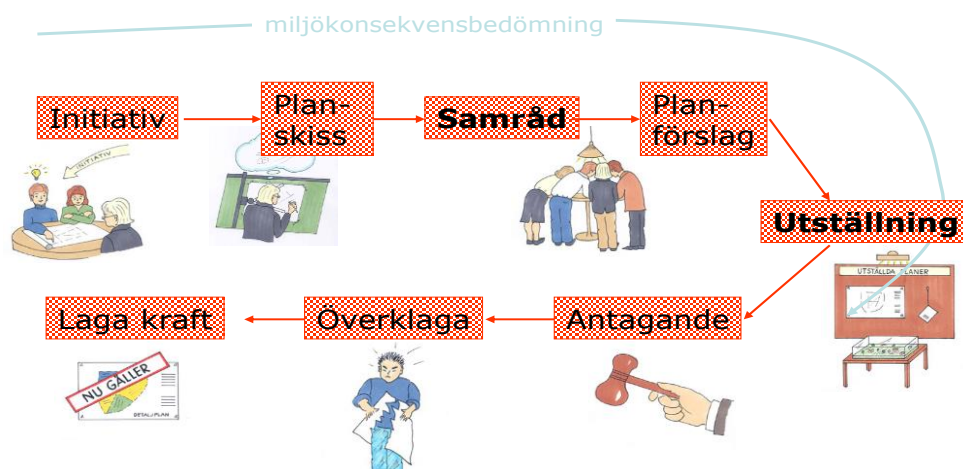
1.2 Vad är en fördjupad översiktsplan?

Den fördjupade översiktsplanen (FÖP) ska avspegla kommunernas viljeinriktning för en begränsad del av respektive kommun, och fungera som beslutsunderlag för detaljplanering, lov- och tillståndsgivning. En FÖP ska utformas med hänsyn till befintliga natur- och kulturvärden i området samt beakta förekommande risk- och miljöfaktorer. Planen ska leda mot ett socialt, ekonomiskt och ekologiskt hållbart samhälle, vilket innebär att behoven hos människor som lever idag ska tillgodoses, utan att kommande generationers möjligheter att tillgodose sina behov äventyras.

Planen är inte bindande men ska ge vägledning för kommunernas och andra myndigheters beslut i ärenden som gäller fortsatt planering, resurshållning och byggande. Dokumentet är strategiskt och redovisar den planerade markanvändningen så att det framgår var kommunerna tagit ställning för att bevara eller ändra markanvändningen. Där planen inte innehåller några aktiva ställningstaganden, gäller den markanvändning som pågår.

En omfattande samråds- och beslutsprocess där många får möjlighet att delta, ger ett bra bedömningsunderlag (plan- och bygglagen 4 kap.). Förslaget kommer att behandlas i kommunernas nämnder och övriga instanser samt ställas ut för granskning och samråd, innan kommunfullmäktige i respektive kommun behandlar planen.

En schematisk skiss över processen att ta fram en fördjupad översiktsplan.



En schematisk skiss över processen att ta fram en fördjupad översiktsplan.

1.3 Vision

Visionen är att VINNA-området ska utgöra ett eget utvecklingsområde med lokal service och lokalt näringsliv. Närheten till naturen och till många olika fritidsaktiviteter gör området attraktivt och bidrar till ett positivt inflyttningsnetto.

1.4 Syfte

Syftet med denna fördjupade översiktsplan är att samordna och främja utveckling och resurshushållning i Skärmartorp, Hidingebro, Hidinge, Lanna, Vintrosa, Latorp och Tysslinge. Hela området vinner på en samverkan kring framtida utbyggnad och nya etableringar. Samtidigt gäller det att samordna de verksamheter som redan idag finns i området. En kraftsamling av olika verksamheter i antingen Lanna eller Vintrosa, bedöms främja utveckling och resurshushållning. Ett helhetsperspektiv ska säkerställa att orterna kompletterar varandra i stället för att konkurrera.

1.5 Planens förhållande till andra dokument

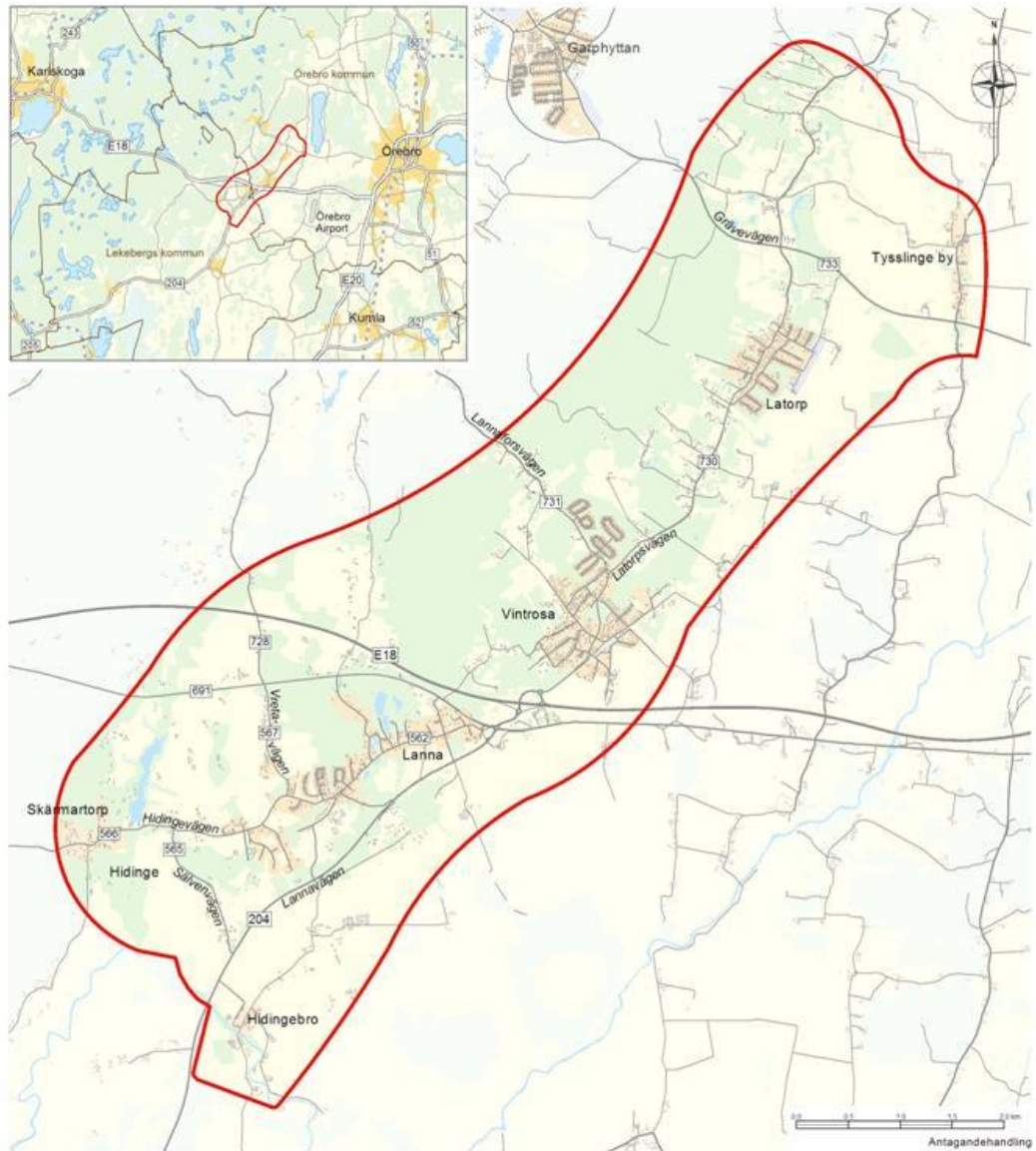
Denna FÖP har sin grund i tidigare antagna planer i respektive kommun. Lekebergs kommun har en översiktsplan från 1998, Framtiden i Lekeberg, Översiktsplan för Lekebergs kommun och en fördjupad översiktsplan från 2009, Fördjupning av översiktsplan (FÖP) för Lanna och Hidingeområdet. Örebro kommun har en översiktsplan från 2010, Vårt framtida Örebro, Översiktsplan för Örebro kommun.

Denna FÖP ersätter gällande FÖP för Lanna och Hidinge i sin helhet. Gällande kommunomfattande översiktsplaner för respektive kommun gäller parallellt med denna FÖP, men om dokumenten står i konflikt med varandra när det gäller markanvändning, är det denna nya FÖP som gäller.

1.6 Avgränsning

Den fördjupade översiktsplanen omfattar Tysslinge by, Latorp, Vintrosa, Lanna, Hidinge, Skärmartorp och Hidingebro med mellanliggande landsbygd i Örebro och Lekebergs kommuner. Området benämns i denna plan som VINNA-området, som är en sammanslagning av ortsnamnen Vintrosa-Lanna. Den planeringshorisont som planen tar sikte mot är år 2035.

Avgränsning av planområdet



2 Förutsättningar

Det här kapitlet beskriver ett antal förutsättningar för planen. Kapitlet innehåller lägesbeskrivningar inom ett flertal ämnesområden, som är viktiga utgångspunkter för hur området kan och bör förändras på lång sikt. Ett flertal kartor illustrerar dessa förutsättningar. Kapitlet avslutas med en sammanställning av områdets förutsättningar och möjligheter, som fungerar som grund för ett antal ställningstaganden.

2.1 Kulturmiljö

Området vid Vintrosa och Lanna utgörs av en bygd med mycket gamla anor. De äldsta spåren är ca 8 000 år gamla. Det finns anledning att tro att landskapet kring Vintrosa-Lanna i stort sett har varit befolkat sedan dess. Mot denna bakgrund är det troligt att landskapet innehåller en hel del fornlämningar, utöver de redan kända fornlämningarna. Särskilda arkeologiska utredningar kan komma att krävas i området i samband med upprättande av detaljplaner.

Planområdet är historiskt sett den östliga delen av Lekebergslagen, en bergslag¹ med historiska rötter i medeltiden. Landsvägen i riktning NO/SV förbi Latorp, Östra och Västra Via och Hidinge längs Kilsbergsslutningen, har under hundratals år varit förbindelselänken mellan bebyggelse, gruvor och kalkbrott.

Latorps bruk med alunskifferbrott, alunverk och kalkbrott hade sin storhetstid efter 1770-talet men kalkbrytning fanns redan tidigare. Före 1640 fanns även en silvergruva. Latorps herrgårdsmiljö med kvarn och sädesmagasin, arbetarbostäder och Gjuthuset söder om Grävevägen, fick sin form vid 1800-talets mitt. Till Holmstorp hörde Klara järngruvor, kalkbrott och tegelbruk som hade verksamhet 1902–1926. Södra Holmstorps gårds bostadshus och ekonomibyggnader är byggda kring sekelskiftet 1800 och 1914 byggdes Holmsäter som disponentbostad och kontor för gruvan.

Framför allt längs landsvägen byggdes torpen tätt, men även längre in från vägen. Häradskartan från 1864 visar några täta torpkluster och däremellan något glesare bebyggelse. En hel del av dessa torp finns kvar, omgivna av senare tiders bostadsbebyggelse.

Vintrosa och Latorps samhällen tillkom i och med att järnvägen, den så kallade Svartåbanan, byggdes i slutet av 1800-talet. Järnvägen hade även stor betydelse för Lanna och Lannabruks utveckling. Trafiken på Svartåbanan lades ner 1985 och järnvägsrälsen togs bort. Den gamla banvallen finns kvar från Örebro via Latorp till Vintrosa och Lanna och är fortfarande en viktig länk i bygden, men nu för gående, cyklister och ryttare.

Omkring Vintrosa finns också spår av gammal gruvverksamhet, exempelvis Klara gruvor öster om Vintrosa med kulturhistoriskt intressant omgivande bebyggelsemiljö, inklusive disponentvillan Holmstorp lite längre norrut. Västra och Östra Via är två bymiljöer med bibehållen radbystruktur.

¹ Ursprungligen beteckningen på den korporation av bergsmän i ett område som hade bergsprivilegier och bedrev bergsbruk.

Antagandehandling

Hidinge-Lanna är rikt på fasta fornlämningar i form av stensättningar, hållkistor och rester av boplatser. Arkeologisk utredning kan komma att krävas i samband med att nya områden tas i anspråk för bebyggelse.

I Lanna finns spår och rester av en tidigare omfattande kalkstensindustri. Verksamheten har pågått i olika former under flera hundra år och märks tydligast genom de stora vattenfyllda kalkbrotten i västra delen av området. En del byggnader vittnar om detta, till exempel disponentbostaden ”Lannaborgen” från sekelskiftet och Hidinge nya kyrka, byggd av kalksten från Lanna i gotisk stil och invigd 1869.

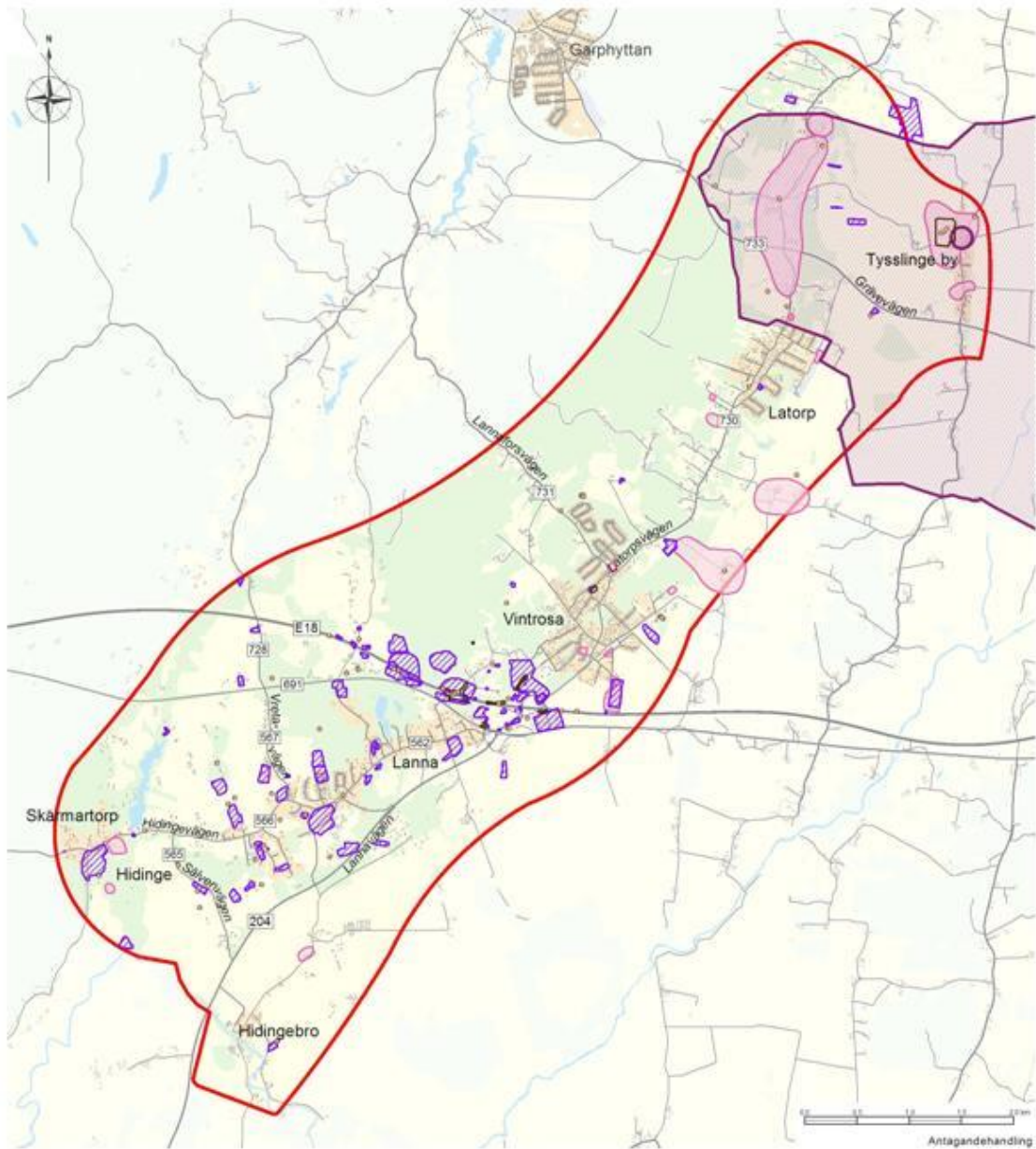
I övrigt var jord- och skogsbruk de näringar som tidigare dominerade bygden. Flera stora gårdar finns kvar som vittnar om detta, och Sälvens Gård är kanske den mest representativa.

Där Garphytteån passerar Hidingevägen fanns tidigare en kvarn. Dammen finns kvar liksom kvarnbyggnaden, som dock mist sitt kulturhistoriska värde genom diverse ombyggnader.

En gammal stenvalvsbro söder om dammen finns angiven som fast fornlämning.

Sydväst om kyrkan utefter vägen mot Brotorp, ligger Lekeberga herrgård byggd på 1740-talet. Här lät Karl IX anlägga ett järnbruk, det s.k. Lekebruket som var i drift 1572–1588. Här ligger också Lekebergsbron som finns nämnd i Jeremias i Tröslösas visa ”Tess lördan”.

Värdefulla kulturmiljöer



-  Avgränsning FÖP
-  Värdefull kulturmiljö
-  Värdefull kulturmiljö, värdering 1974

-  Fornminnesområde
-  Fornminnen
-  Fornlämningsområde

2.2 Bebyggelse

Tysslinge

Tysslinge by är belägen sydväst om sjön Tysslingen. Mitt i byn står Tysslinge kyrka med ursprung i medeltiden som ett annex till Vintrosa kyrka. Den fick sitt nuvarande utseende under sent 1700-tal och tidigt 1800-tal. Runt kyrkan finns skola och församlinghem samt en växande bostadsbebyggelse.

Latorp

Latorp är beläget utmed en förkastningsbrant och på ett flertal ställen finns vackra utblickar över Närkeslätten. Bebyggelsen består främst av bostäder, men där finns även förskola och skola. På flera ställen finns byggnader och miljöer med högt kulturhistoriskt värde, exempelvis Latorps bruk och herrgård. Herrgårdens stora sädesmagasin är ett viktigt landmärke med sin placering i vägkorsningen norr om herrgården. I Latorp finns även alunverk, gruvbrott med mera.

Vintrosa

Även Vintrosa är beläget utmed en förkastningsbrant med flera vackra utblickar över Närkeslätten. Samhället började växa fram utmed järnvägen nedanför förkastningen. Den äldre egnahemsbebyggelsen återfinns både nedanför, i och ovanför förkastningen. Det senaste större området är Rastorpsområdet som byggdes under 1970-talet och början av 1980-talet, med karaktärsdrag som är typiska för den tidsepoken. I de centrala delarna av samhället finns ett antal flerbostadshus.

Vintrosa består i huvudsak av bostäder med tillhörande service som förskola, skola, bibliotek, äldreboende och affär, men bara ett fåtal företag.

Hidinge-Lanna

Den ursprungliga bebyggelsen är koncentrerad kring genomfartsvägarna (Hidingevägen, Vretavägen, Korsgatan osv.) och i anslutning till den nedlagda stenindustrin i öster. Därutöver finns spridd bebyggelse kring de större gårdarna. Hidinge var en egen by kring kyrkan och före detta ICA-butiken i väster medan Lanna utgjordes av bebyggelsen i öster kring "Mässen" och den nedlagda Konsumbutiken. I och med exploateringen av de nyare småhusområdena kring Norrhagevägen, Korallvägen och det senaste området kring Kalkstensvägen upplevs Hidinge-Lanna numera som ett någorlunda sammanhängande samhälle.

En stor del av områdets areal utgörs av Lanna golfbanna med sina 27 hål. Golfklubben är en av Sveriges äldsta, har funnits här sedan 1939 och till stor del bidragit till områdets nuvarande identitet.

Skärmartorp

Skärmartorp är en vacker plats med spridd bebyggelse runt Hidinge nya kyrka. Kyrkan uppfördes i nygotisk stil av kalksten från Lanna, stod färdig 1867 och invigdes 1869. Bron över Garphytteån från 1865 har historiskt fungerat som en samlingsplats sommartid för traktens ungdom.

Hidingebro

Hidingebro har en spridd bebyggelse och kan i dag knappast klassas varken som by eller samhälle. De koncentrerade fabriksfastigheterna med ån, dammluckorna och vattenfallet ger Hidingebro karaktären av bruksbygd. Hidingebro tillhör ursprungsdelens av Hidinge socken med området runt kyrkan och stränderna med olika höjdplatåer utefter Svartån.

Landsbygden

Landsbygden mellan orterna består av ett småskaligt mosaiklandskap med många små gårdar av äldre datum och fristående hus som byggts på senare år. Många människor som bor här har hästar i anslutning till sina bostäder.

2.3 Befolkning

I planområdet bor cirka 3 000 personer. Cirka 90 procent av befolkningen bor i småhus. Många pendlar från området för arbete i exempelvis Örebro, Garphyttan, Fjugesta eller Karlskoga.

Prognoser pekar på att befolkningen i området kommer minska något de kommande fem åren om inte nya bostäder byggs. Det beror bland annat på att äldre människor som vill bo kvar i området har svårt att hitta alternativ till villaboende och då bor kvar i en stor villa. Det blir då en utglesning av befolkningen jämfört med om en barnfamilj hade kunnat flytta in i villan.

Om nya bostäder byggs kommer prognosen att förändras och befolkningen skulle troligen föryngras.

2.4 Fritid och rekreation

De som bor i området har utomordentliga förutsättningar för ett aktivt friluftsliv genom närheten till Kilsbergen med dess speciella natur och anläggningar för sommar- och vinteraktiviteter. I väster finns naturreservatet Lekeberga-Sälven och Garphytteåns dalgång som erbjuder rika naturupplevelser.

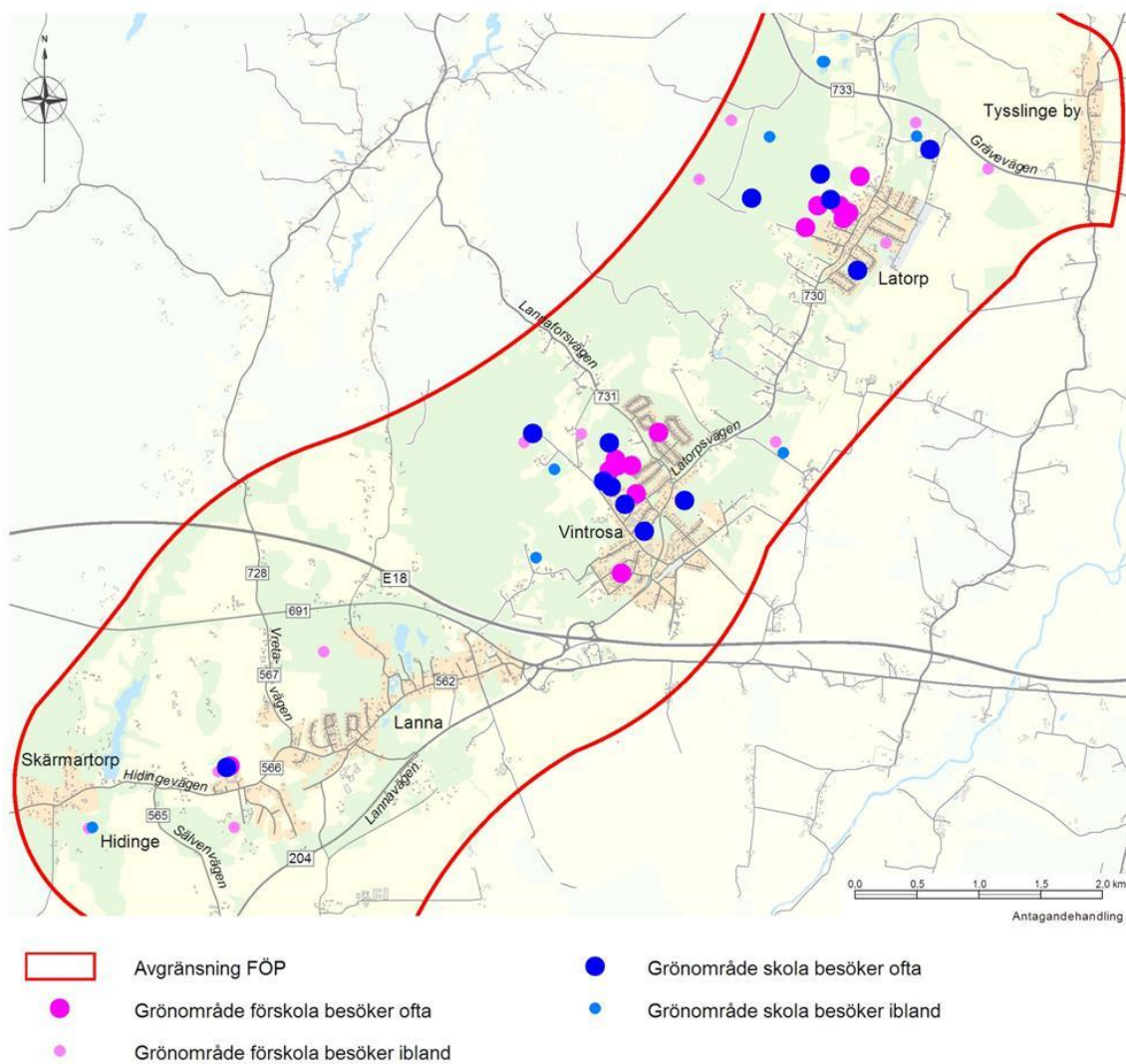
Naturen är dock relativt svårtillgänglig och få möjligheter att ”gå en slinga”. De flesta stigar går i nord-sydlig riktning. Det finns också många hästgårdar i området vilket medför efterfrågan på bra ridvägar. I området runt Vintrosa och Latorp har man börjat bygga ridvägar.

Fotbollsplaner finns i Hidinge, Vintrosa och Latorp, och golfbanan i Lanna är en av Sveriges äldsta.

I Latorp finns en badplats i Lögardammen. I Lanna finns ett gammalt kalkbrott som idag är en populär badplats med brygga och en liten sandstrand (Lanna Badgruva), men utan toaletter och omklädningshytter.

Förskolor och skolor nyttjar många områden under skoltid. Under hösten 2010 har rektorer och pedagoger på samtliga förskolor och skolor inom planområdet haft möjlighet att besvara en enkät om vilka natur- och grönområden de nyttjar. På kartorna nedan syns vilka platser, om platsen besöks av förskola eller skola, samt hur ofta det sker. ”Besöker ofta” innebär en gång i månaden eller oftare och ”besöker ibland” flera gånger per termin eller mer sällan. Markeringarna är ungefärliga.

Grönområden och platser som nyttjas av skolor och förskolor

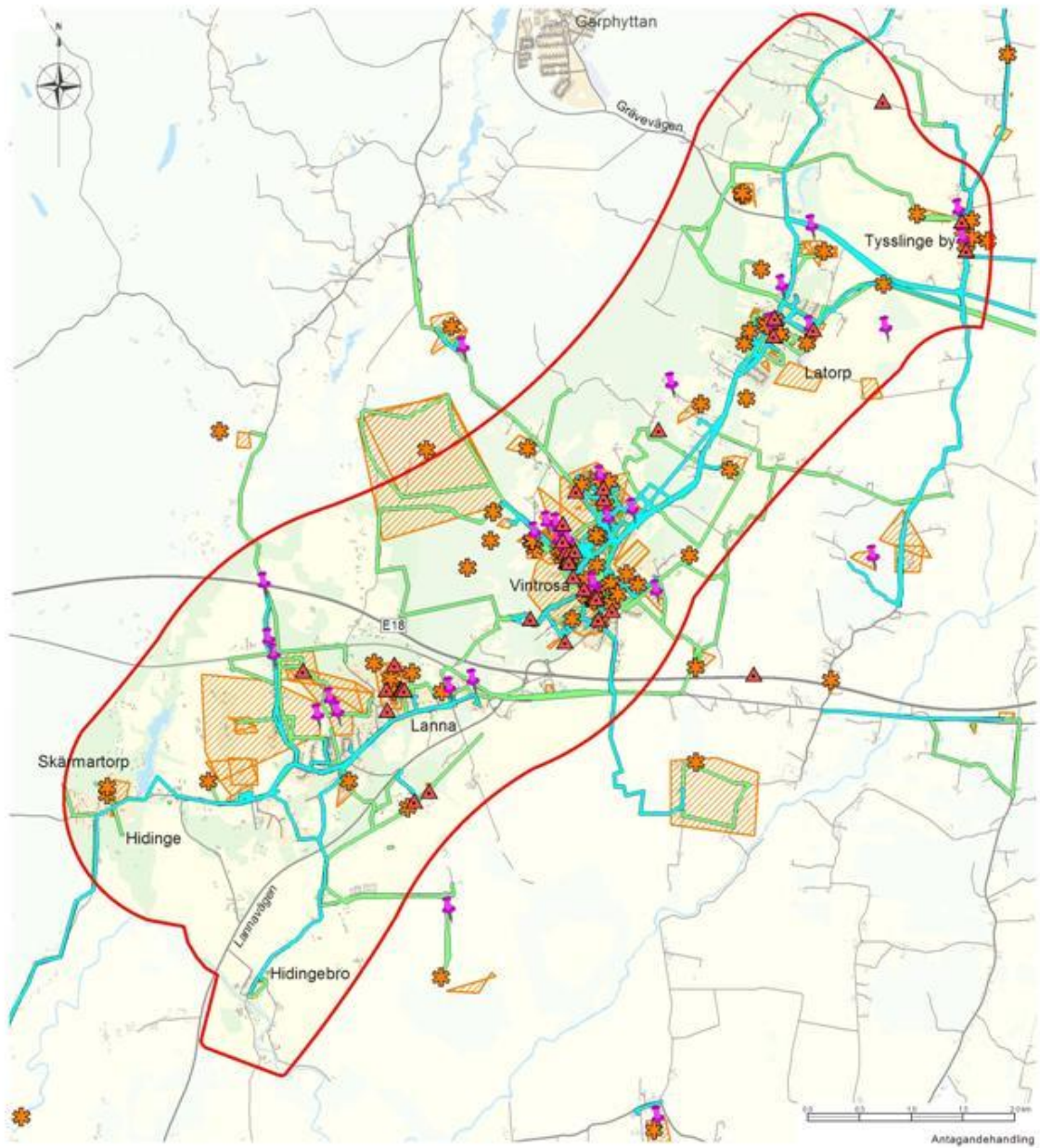


2.4.1 Barnens egen kartläggning av området

Goda fritids- och rekreativsmöjligheter är viktiga för områdets befolkning, inte minst för barnen. Under våren 2011 gavs alla elever i skolår 5–6 på Hidinge skola, Vintrosa skola och Tysslinge friskola möjlighet att bidra till planeringsunderlaget genom metoden Barnkartor i GIS (geografiska informationssystem). Metoden bygger på en databaserad enkät där barnen i text och genom att själva rita i en digital karta, fick beskriva platser och vägar som de använder sig av. De markerade sin skolväg och vägar de använde på fritiden, samt om de brukar gå, cykla eller ta sig fram på andra sätt. De fick även markera olika platser de nyttjar och vad de gör där. De kunde också markera favoritplatser och farliga/otäcka platser.

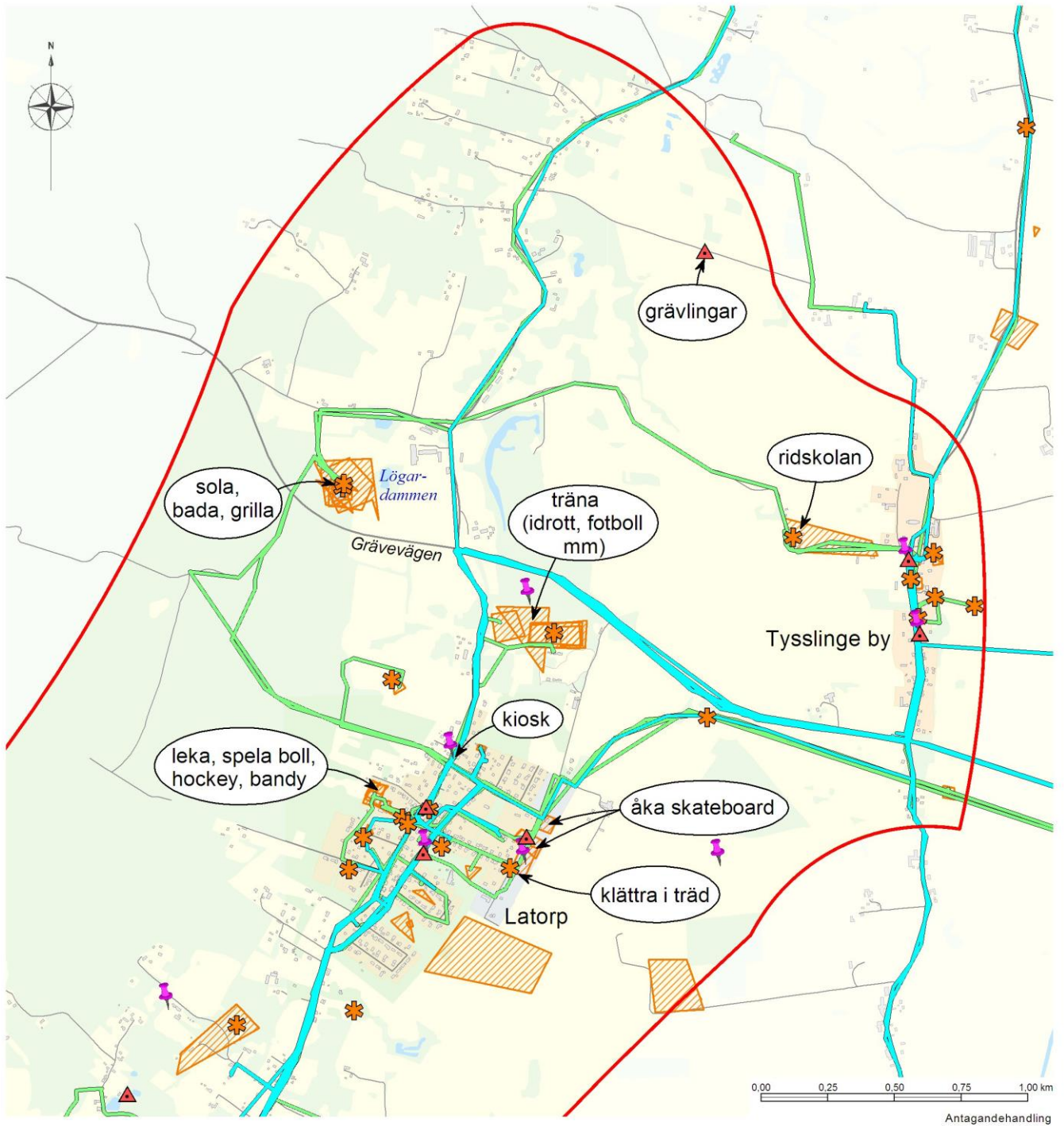
Detta underlag har bidragit till en djupare kännedom om hur barnen nyttjar området, något som är viktigt för hur vi planerar. På kartorna nedan redovisas de platser och vägar som barnen själva har ritat in och angett att de nyttjar inom planområdet. På barnens kartor på tätortsnivå finns även ett urval av barnens kommentarer.

Barnens egen karta visar att barn rör sig över stora delar av planområdet.



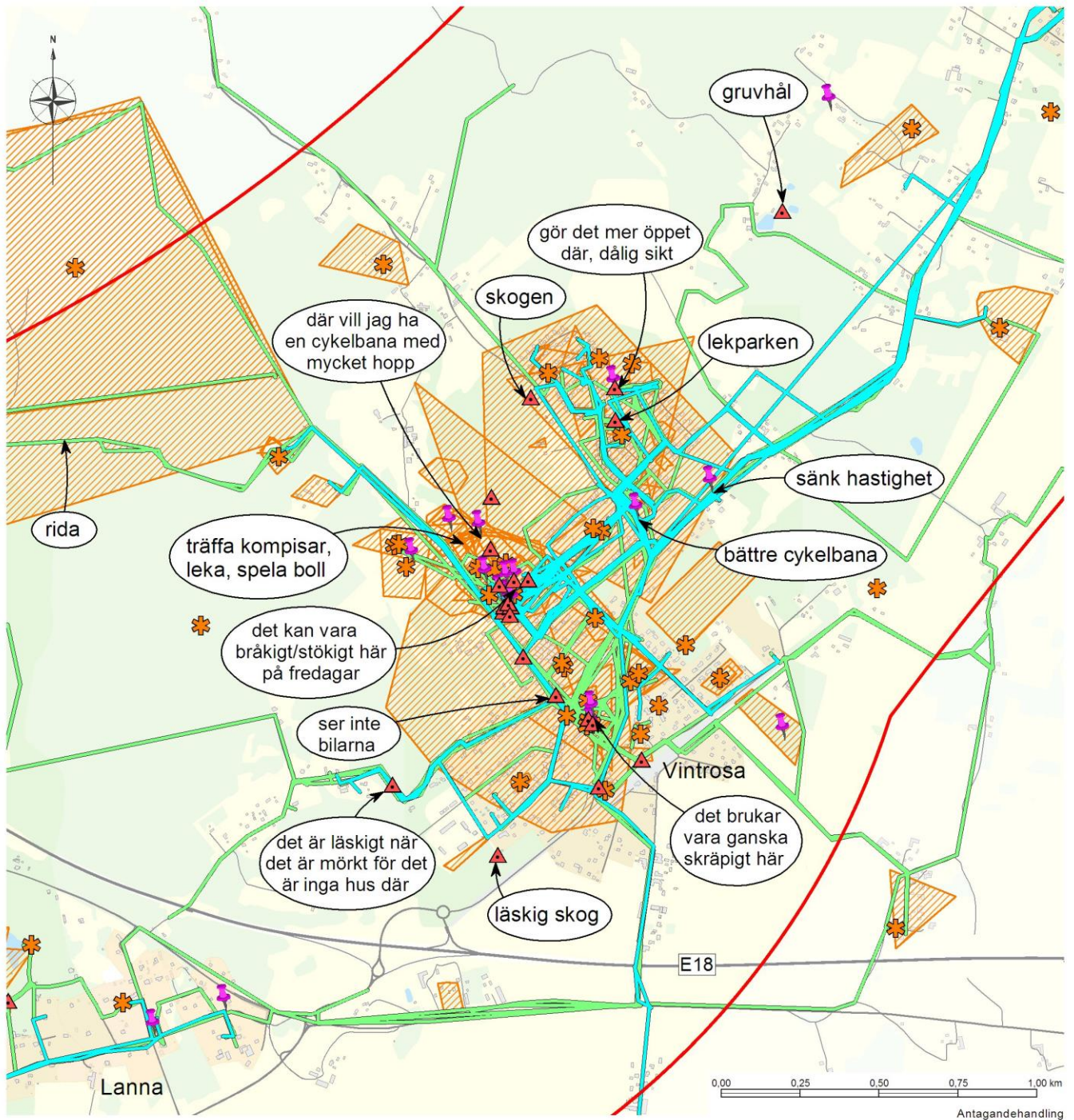
- | | | |
|---|---|---|
|  Avgränsning FÖP |  Farlig/otrevlig plats |  Skolväg |
|  Favoritplats |  Fritidsväg |  Område där jag brukar vara |
|  Förslag | | |

Barnens egen karta över Latorp-Tysslinge, med kommentarer



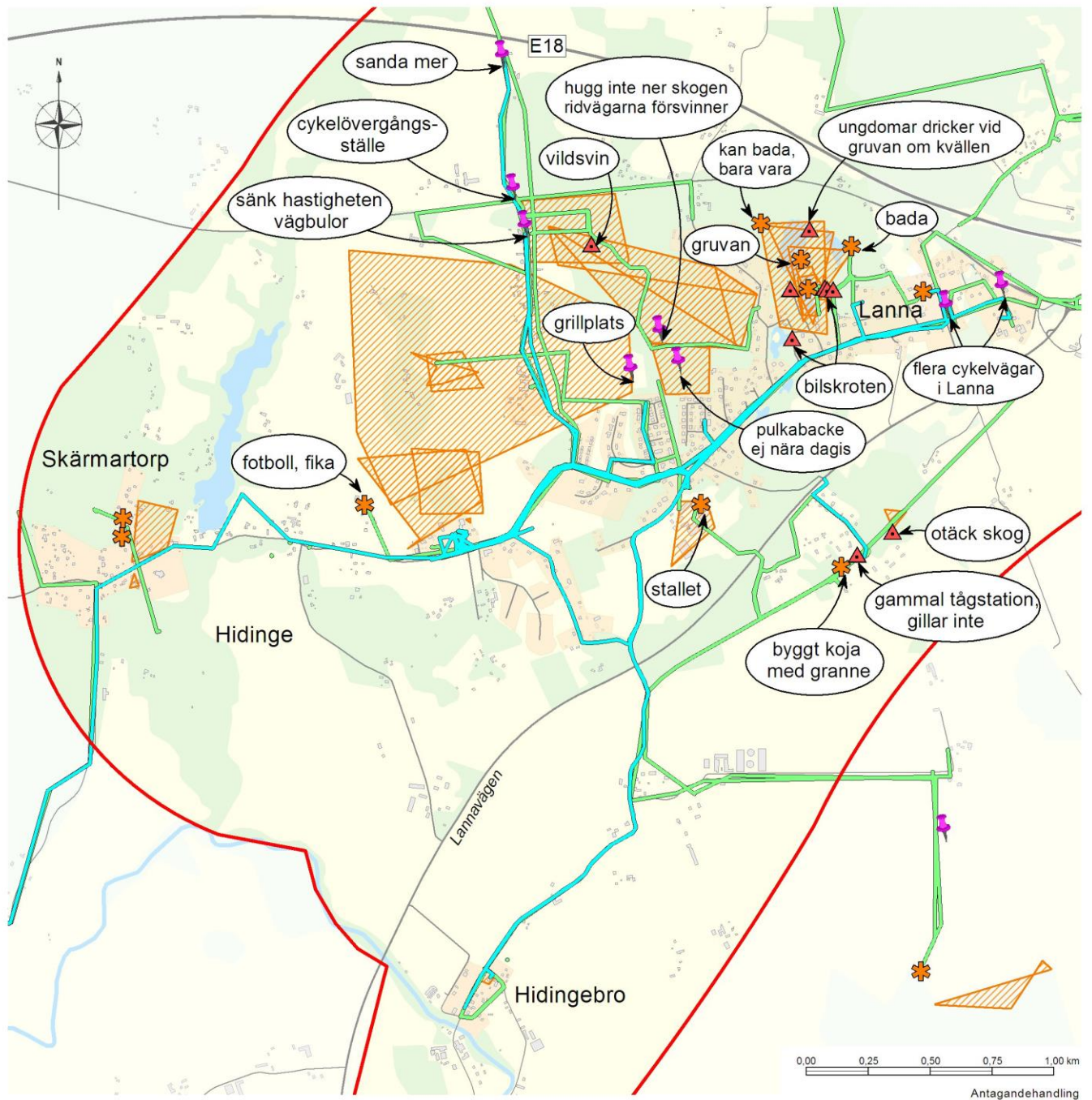
- | | | |
|---|---|--|
|  Avgränsning FÖP |  Farlig/otrevlig plats |  Skolväg |
|  Favoritplats |  Förslag |  Fritidsväg |
| | |  Område där jag brukar vara |

Barnens egen karta över Vintrosa, med kommentarer



- | | | | | | |
|---|-----------------|---|-----------------------|--|----------------------------|
|  | Avgränsning FÖP |  | Farlig/otrevlig plats |  | Skolväg |
| | |  | Favoritplats |  | Fritidsväg |
| | |  | Förslag |  | Område där jag brukar vara |

Barnens egen karta över Hidinge-Lanna, med kommentarer



	Avgränsning FÖP		Farlig/otrevlig plats		Skolväg
			Favoritplats		Fritidsväg
			Förslag		Område där jag brukar vara

2.5 Arbetsmarknad och näringsliv

Det finns få arbetsplatser i området. Arbetsmarknaden domineras av barnomsorg, skola och äldreomsorg. De privata arbetsplatserna domineras av mindre företag inom till exempel jordbrukssektorn.

2.6 Service

I Lanna och Hidinge finns Hidinge skola granne med Vretalunds IP och södra delen av golfbanan. Skolan är en F-6-skola. Söder om Hidingevägen finns två förskolor med totalt 6 avdelningar. Cirka 1 km längre österut vid Korallvägen finns Lanna förskola med två avdelningar. I anslutning till Lanna golfbana finns restaurang, hotell och konferensanläggning.

I Vintrosa finns bland annat förskola, skola (F-6), bibliotek, livsmedelbutik, restaurang och drivmedelsstation, medan det i Latorp finns förskola och skola (F-3).

I Tysslinge by finns en friskola (F-6).

2.7 Riksintressen

Stora delar av planområdet har så värdefull natur att Naturvårdsverket har klassat det som riksintresse för naturvård. Riksintresset omfattar ett nord-sydligt stråk av kalk- och skifferberggrund öster om Kilsbergsförkastningen. Den näringsrika berggrunden har gett ett mångformigt landskap med ädellövskogar och ett odlingslandskap med ängsrester och hagmarker.

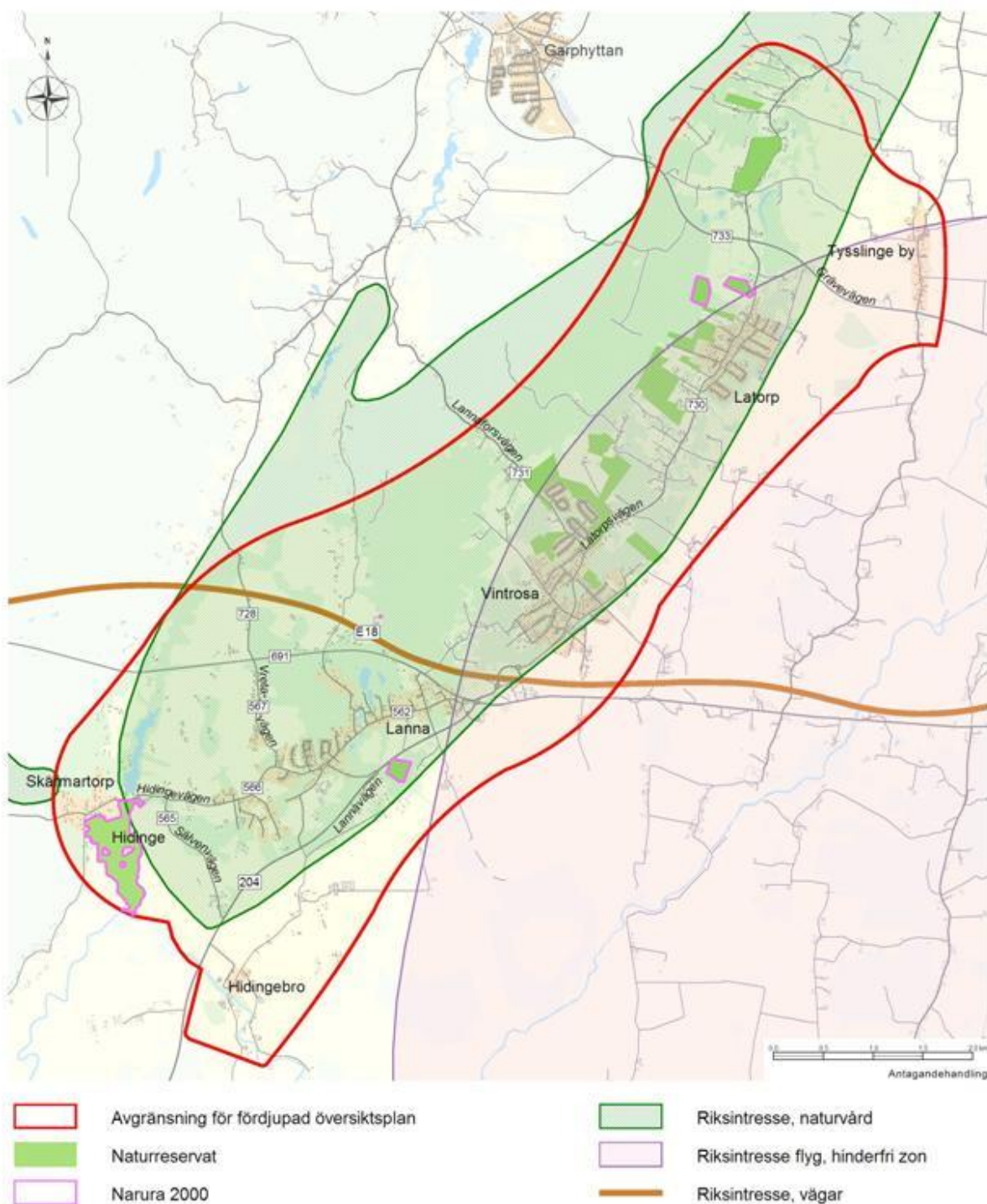
Flertalet inventeringar och underlag för naturvärden har legat till grund för planen. Till exempel Jordbruksverkets ängs- och betesinventeringar, Länsstyrelsens ängs och hagmarksinventeringar, samt botanisk inventering över Latorp från år 1998.

Hela riksintresseområdet utgör idag en mosaik av bebyggelse, rester av tidigare gruvverksamhet, odlingslandskap och bevarade naturområden med stora värden. Några av de artrikaste miljöerna har direkt koppling till äldre brukningsformer med hagmarksbeten och slätterängar. Enligt nationella, regionala och lokala miljökvalitetsmål ska denna typ av miljöer bevaras och utökas. Inom planområdet finns flera naturreservat och Natura 2000-områden.

Riksintresset för totalförsvarets militära del (3 kap. 9 § andra stycket miljöbalken) utgörs dels av övnings- och skjutfält som kan redovisas öppet i översiktsplanen, dels områden som av sekretesskäl inte kan redovisas öppet. De senare har oftast koppling till spanings-, kommunikations- och underrättelsesystem. I planområdet finns områden av riksintresse för totalförsvaret. Riksintresset kan framför allt påverkas av uppförande av höga byggnadsobjekt som master och vindkraftverk. Försvarsmakten bör därför i tidigt skede kontaktas i sådan plan- och bygglovvärenden. Hela Sveriges yta är samrådsområde för objekt högre än 20 meter utanför och högre än 45 meter, inom sammanhållen bebyggelse.

Den östra delen av planområdet berörs av en hindersfri zon runt riksintresset Örebro flygplats. Syftet är att säkerställa att inga höga byggnader eller andra föremål i denna zon försvårar eller omöjliggör flygverksamhet. E18 är klassad som riksintresse.

Riksintressen och värdefull natur



Stora delar av planområdet har så värdefull natur att Naturvårdsverket har klassat det som riksintresse för naturvård.

Radon

Berggrunden i området innehåller alunerskiffer vilket ökar risken för höga radonförekomster. Förekomsten varierar kraftigt och bör beaktas vid planläggning för att minska hälsorisken. Radon är en luktfri och osynlig radioaktiv gas som bildas i mark och berggrund. Vid höga halter av radon i inomhusluft kan radon utgöra en hälsorisk genom att på sikt leda till cancer i lungor och luftvägar.

Radon i våra bostäder kan komma från tre olika källor:

- Marken under och runt huset, såväl från den ursprungliga marken som från eventuella fyllnadsmassor.
- Byggnadsmaterialet.
- Vatten som används i hushållet.

Markradon förekommer i all jord, men särskilt om fragment av alunskiffer ingår i jorden. Lufttrycket inomhus är ofta lägre än utomhus eller i marken. Om grundkonstruktionen på byggnaden är otät eller om marken släpper igenom mycket luft, kan luft som innehåller radon sugas in i huset.

Vatten från bergborrade brunnar eller kalkkällor kan innehålla höga halter av radon som då avges till inomhusluften när det används i hushållet. Små barn får i sig en större stråldos än vuxna och kan påverkas mer av radon i vatten. Kommunalt vatten från vattenverket i Örebro innehåller inte radon.

Radon mäts i bequerel (Bq/m³) och gränsvärden för radon i inomhusluft såväl som radon i vatten finns fastställda av statliga verk, bland annat Boverket och Livsmedelsverket. För att minska radonhalten i inomhusluften kan mer eller mindre omfattande (och kostsamma) åtgärder genomföras. Det handlar dels om att ändra lufttrycket inne i bostaden så att inte markluften når in i huset, dels om att tätta grunder. Radon i vattnet kan man komma åt genom att kraftigt lufta vattnet med en särskild konstruerad radonavsiljare.

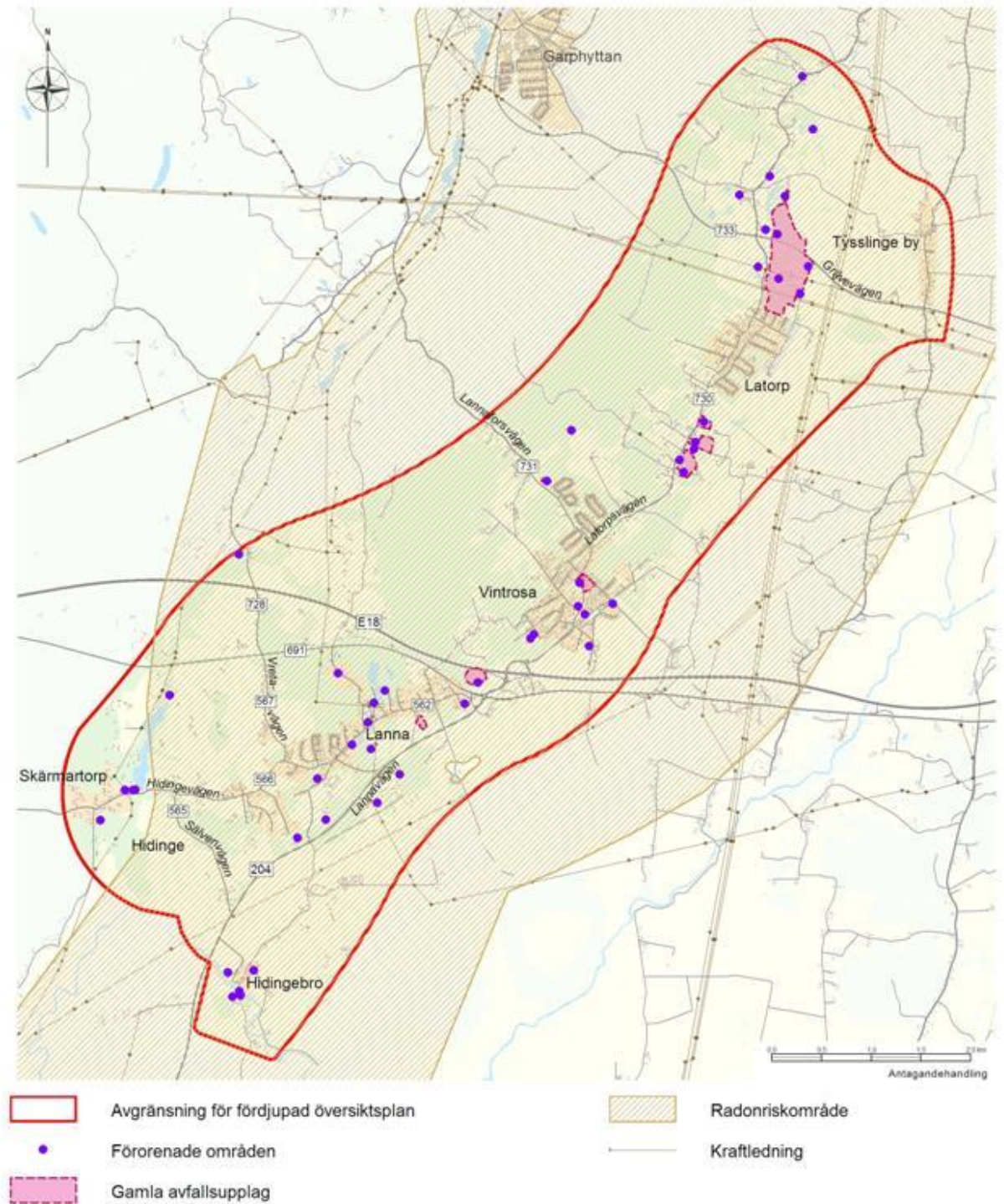
2.8 Miljö- och riskfaktorer

Inom planen finns ett antal miljö- och riskfaktorer som radon, förorenad mark, kraftledning, djurhållning samt bullerfrågor.

Marken inom planområdet är misstänkt förorenad på ett antal platser. Det förekommer exempelvis föroreningar från nedlagda industrier, alunbruk och gruvor. Genom planområdet går en Europaväg och flera länsvägar som ger en viss påverkan av buller. I hela planområdet finns gårdar med djurhållning, främst hästar, som kan vara besvärande för känsliga och allergiska personer.

Kartan över miljö- och riskfaktorer visar Europaväg och länsvägar, kraftledning, högriskområde för radon, ungefärlig utbredning av gamla avfallsupplag samt misstänkt förorenade områden. Observera att punkterna endast visar att det kan finnas markföroreningar, men inte hur stor yta föroreningarna påverkar. Det saknas aktuell data över var det finns hästgårdar i området, därför finns de inte markerade i kartan.

Miljö- och riskfaktorer



2.9 Trafik och kommunikationer

Cykelvägar finns på flera ställen inom de olika tätorterna, men det saknas ett flertal länkar för att koppla ihop samhällena och kunna erbjuda trafiksäkra cyklingstråk genom planområdet. Från Latorp går ett regionalt cykelstråk på gamla banvallen in till Örebro. Det slutar i kulturresevatet i Karlslund och har en otydlig fortsättning in till Örebro centrum.

Genom planområdet går E18 som har motorvägsstandard. Från E18 går söderut länsväg 204 till Fjugesta och länsväg 691 till Lanna. Genom Hidinge-Lanna går länsvägarna 562, 565, 566 och 567. Norrut från E18 går länsväg 730 genom Vintrosa och Latorp. I norr genomkorsas planområdet av länsväg 733 (Grävevägen).

Länsväg 730 genom Vintrosa och Latorp har genomfartstrafik till Garphyttan och Ånnaboda.

Kollektivtrafik med buss trafikerar flertalet av vägarna och en pendlarparkering finns vid infarten till Lanna.

Det pågår en utredning om hur en ny in- och tillfart till Lanna kan åstadkommas. Syftet är att skapa en mer trafiksäker miljö genom Lanna och Hidinge, samt utreda möjligheterna till nya avlastande trafiklänkar. Utredningen beräknas vara färdig under 2012.

Det finns långsiktiga planer på att bygga en järnväg, Nobelbanan, mellan Örebro och Karlskoga. Något reservat för järnvägen finns ännu inte fastslaget, men flera tänkbara sträckningar går genom området. Många olika sträckningar studeras innan ett eventuellt beslut om reservat. Planeringen av Nobelbanan ligger bortom vår planeringshorisont.

2.10 Vatten och avlopp

Större delarna av tätorterna Latorp, Vintrosa, Lanna, Hidinge, och Skärmartorp är anslutna till Örebro med vatten- och avloppsledningar. Övrig bebyggelse har enskilt vatten och avlopp.

2.11 Avfallshantering

I planområdet finns tre återvinningsstationer, i Hidinge-Lanna, Vintrosa och Latorp. Företaget FTI (Förpacknings- och tidningsinsamlingen) ansvarar för stationerna. I Vintrosa och Latorp finns ris- och kompostupplag som Örebro kommun ansvarar för. I Lanna finns ett nyuppfört ris- och kompostupplag som Lekeberg kommun ansvarar för.

Återvinningscentral för bland annat grovsopar finns i Örebro, vid Mellringe eller Atleverket och i Fjugesta.

2.12 Områdets förutsättningar och möjligheter

Ovanstående förutsättningar fungerar som utgångspunkter för nedanstående sammanställning av hur området kan och bör förändras på lång sikt. Sammanställningen utgår från planförutsättningarna och utgör grunden för den fördjupade översiktsplanens ställningstaganden, som presenteras i kommande kapitel.

Starka sidor

- Bra kommunikationer till Örebro och Karlskoga via E18
- Vacker natur
- Landsbygd men med planerade tätorter
- Nära till Örebro och Karlskoga
- Nära till arbetstillfällen i Garphyttan
- Golfbana i Lanna
- Levande landsbygd
- Nära Kilsbergen, goda rekreativmöjligheter
- Vintrosa har bra basservice
- Människor som är engagerade i sin bygd
- Ett rikt föreningsliv
- Trygg och lugn miljö för barn

Svaga sidor

- Högt bilberoende
- Få arbetsplatser
- Låg servicenivå i Latorp, Lanna och Hidinge
- Svårt att gå och cykla till service i Vintrosa
- Befintliga busslinjer försörjer inte hela området och bytesmöjligheten mellan olika linjer är dålig
- Motorvägen är på många sätt en barriär i området.

Hot

- Minskad befolkning
- Skolnedläggning
- Nedläggning av service
- Brist på lägenheter för den som vill flytta från villan men bo kvar i området
- Eventuellt dyrare bilresor i framtiden
- Eventuellt skärpta gränsvärden för radon i bostäder i framtiden kan ge höga kostnader för ombyggnad eller nybyggnad
- Byggnation förstör höga naturvärden.

Möjligheter

- Utveckla attraktiv kollektivtrafik för hållbart resande
- Utveckla verksamhetsområden för jobb lokalt
- Utveckla besöksnäring, naturturism
- Eventuellt framtida dyrare bilresor ger ökat underlag för kollektivtrafik
- Utökad bostadsbyggande ger ökat underlag vilket är positivt för skola, service, handel, kollektivtrafik, föreningsliv med mera
- Bo med sin häst i närheten
- Utveckla den lokala naturen.

3 Ställningstaganden för VINNA-områdets utveckling

Örebro och Lekebergs kommuner har i respektive del av området en aktuell översiktsplan/ fördjupad översiktsplan. Denna gemensamma fördjupade översiktsplan har sin grund i dessa dokument och anger en gemensam strategi för hela området, över kommungränsen.

Ställningstaganden från tidigare antagna planer som är aktuella för VINNA-området, samt tillkommande ställningstaganden för denna plan presenteras i detta kapitel. Här redovisar Lekeberg och Örebro sin gemensamma vilja för hur VINNA-området ska utvecklas.

Flera av planens intentioner är beroende av markägares och andra aktörers initiativ och samtycke. Förhoppningen är att en konstruktiv dialog med allmänheten, markägare och andra aktörer inom byggbranschen och andra sektorer, kan åstadkommas med utgångspunkt i planen.

I slutet av dokumentet finns kartor över den markanvändning som planen föreslår. Dessa förändringar har sitt ursprung i de ställningstaganden som presenteras i detta kapitel.

3.1 Allmänt

VINNA-området betraktas som landsbygdsområde. Landsbygdsområden är en resurs som arbetsplats och bostadsmiljö, som ställer krav på goda kommunikationer och förbättrad kollektivtrafik för en hållbar utveckling.

3.1.1 Ställningstaganden

- Planeringen ska verka för hållbar utveckling ur ett socialt, ekologiskt och ekonomiskt perspektiv. Det sociala perspektivet handlar om att planeringen ska ge förutsättningar för god hälsa, integration och mångfald, barns rättigheter samt trygghet och säkerhet. Det ekologiska perspektivet handlar om klimatförändringar, hushållning med naturresurser samt ekosystemtjänster. Det ekonomiska perspektivet ska ge människor och företag möjlighet att utvecklas på ett positivt sätt.
- Jordbruksmark är en viktig samhällsresurs och får därför endast bebyggas för att tillgodose betydelsefulla samhällsintressen och stadens utveckling, eller när lämplig alternativ lokalisering saknas, eller om en alternativ användning ger totalt större miljövinst.

3.2 Bebyggelse

Mark för olika typer av utbyggnadsområden avsätts på flera platser och markeras i kartan med blått. Dessa områden ses som särskilt lämpliga att bebygga med olika typer av verksamheter. Områden som lämpar sig för en blandad bebyggelse, exempelvis kontor och bostäder, markeras i kartan med blå-gult. Planen är översiktlig och pekar inte ut precisa lägen för enskild tillkommande bebyggelse, utan anger endast områden där viss förtätning eller nyetablering, kan komma att tillåtas och där inga eller få intressekonflikter kan förväntas.

Utbyggnadsförslaget innebär att elnätet kan komma att behöva byggas ut. Det är viktigt att elnätets ägare blir kontaktad i god tid innan större utbyggnad.

3.2.1 Ställningstaganden

- Ny bebyggelse bör placeras i anslutning till befintlig. Vid förtätning ska hänsyn tas till tillgång till friytor, grönstruktur och andra starka allmänintressen.
- Nyproduktion ska anpassas till befintlig bebyggelse samt terräng- och naturförhållanden.
- Ny bebyggelse ska uppföras med hänsyn till angränsande bebyggelse och miljöer som har kulturhistoriskt värde. I dessa fall ska nya byggnader gestaltungsmissigt anpassas till befintlig bebyggelse och lokal byggnadstradition när det gäller byggnadsform, material, färg och tomtstorlek.
- I anslutning till grupper med äldre homogen bebyggelse ska ny bebyggelse placeras i utkanten av den befintliga bebyggelsegruppen.
- En blandning av ickestörande verksamheter och arbetsplatser ska eftersträvas, särskilt i de områden som på kartan anges som ”utbyggnadsområdet blandat”.
- Detaljplaneläggning krävs oftast vid nybyggnation i tätorternas randzon.
- Nationella riktvärden för buller och andra störningar som kan vara specifika för verksamheten ska beaktas vid planläggning.
- Det finns förutsättningar för närvärmeproduktion i utbyggnadsområdena. Bebyggelsen bör utformas och placeras så att det finns möjligheter att uppfylla kommande krav på ”nära nollenergibyggnader”.
- Områden 50 meter närmast E18 är byggnadsfria områden.
- Förekomsten av markradon och markföroreningar ska studeras noga. Krav ska ställas på radonsäkert byggande.
- Rekommenderade skyddsavstånd till djurhållning, golfverksamhet och större vägar ska respekteras.
- Inga objekt högre än 20 meter får uppföras inom område som ligger inom den hindersfria zonen kring flygplatsen.

3.3 Bostäder

Bostadsbyggande och befolkningstillväxt har ett starkt samband. Om planen genomförs kommer det sannolikt att medföra en ökad befolkning i området, samtidigt som åldersstrukturen troligtvis påverkas.

Bostaden, men även dess omgivning, påverkar individens livskvalitet i hög utsträckning eftersom det är från bostaden som vardagslivet utgår. Därför är det viktigt att fler faktorer än bostaden är attraktiva om en god livskvalitet ska åstadkommas.

Bostäder tar olika mycket plats om de byggs som småhus på stora tomter eller som flerfamiljshus. Mark för bostadsområden avsätts på flera platser i området och markeras i kartan med gult. Dessa områden ses som särskilt lämpliga att bebygga med bostäder. Komplettering av enstaka hus kan ske på andra platser.

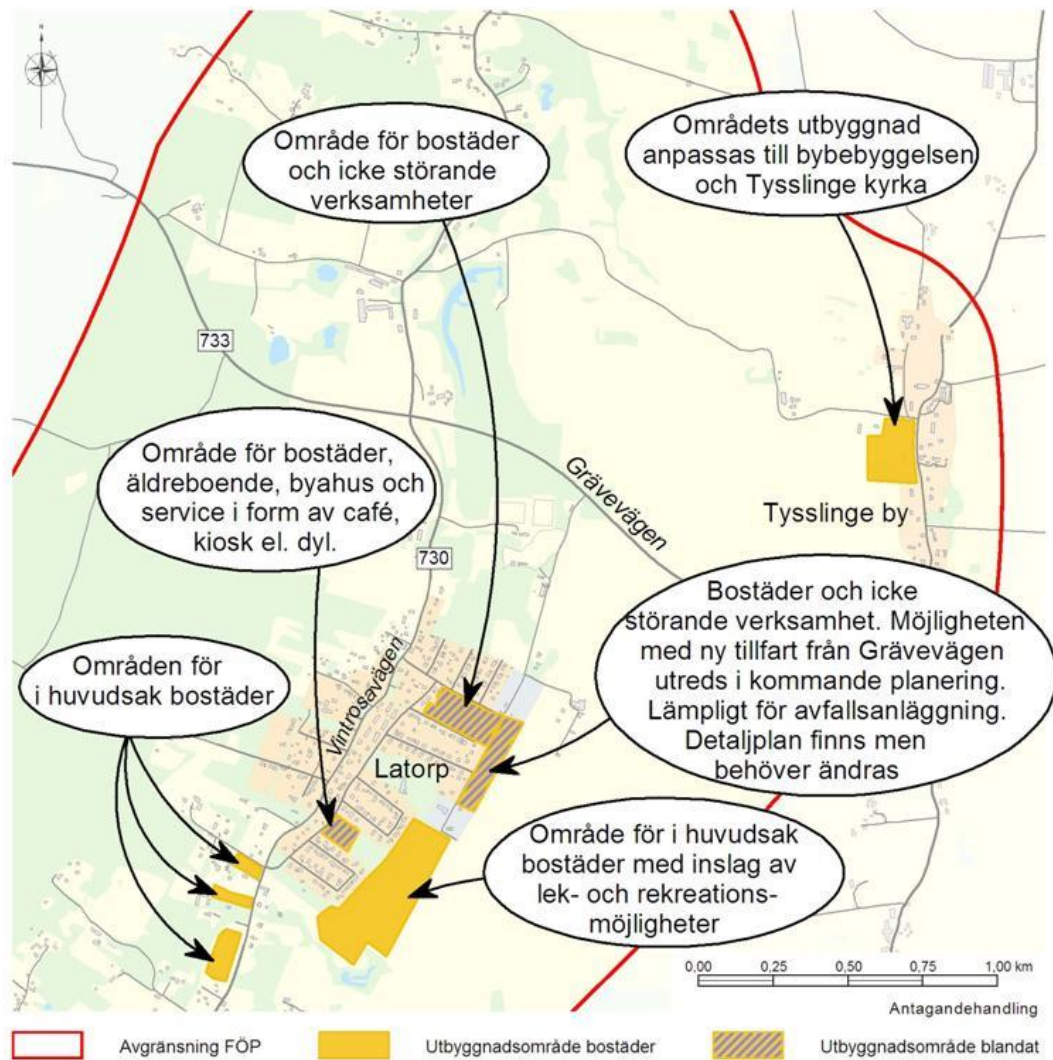
3.3.1 Ställningstaganden

- Nyproduktion av bostäder i Lanna ska ske i mindre grupper eller som komplettering till befintlig bebyggelse och utformas med bykaraktär. Villatomter ska i huvudsak vara ca 1500 m² för att ta hänsyn till befintlig landskapsbild och den lantliga karaktären.

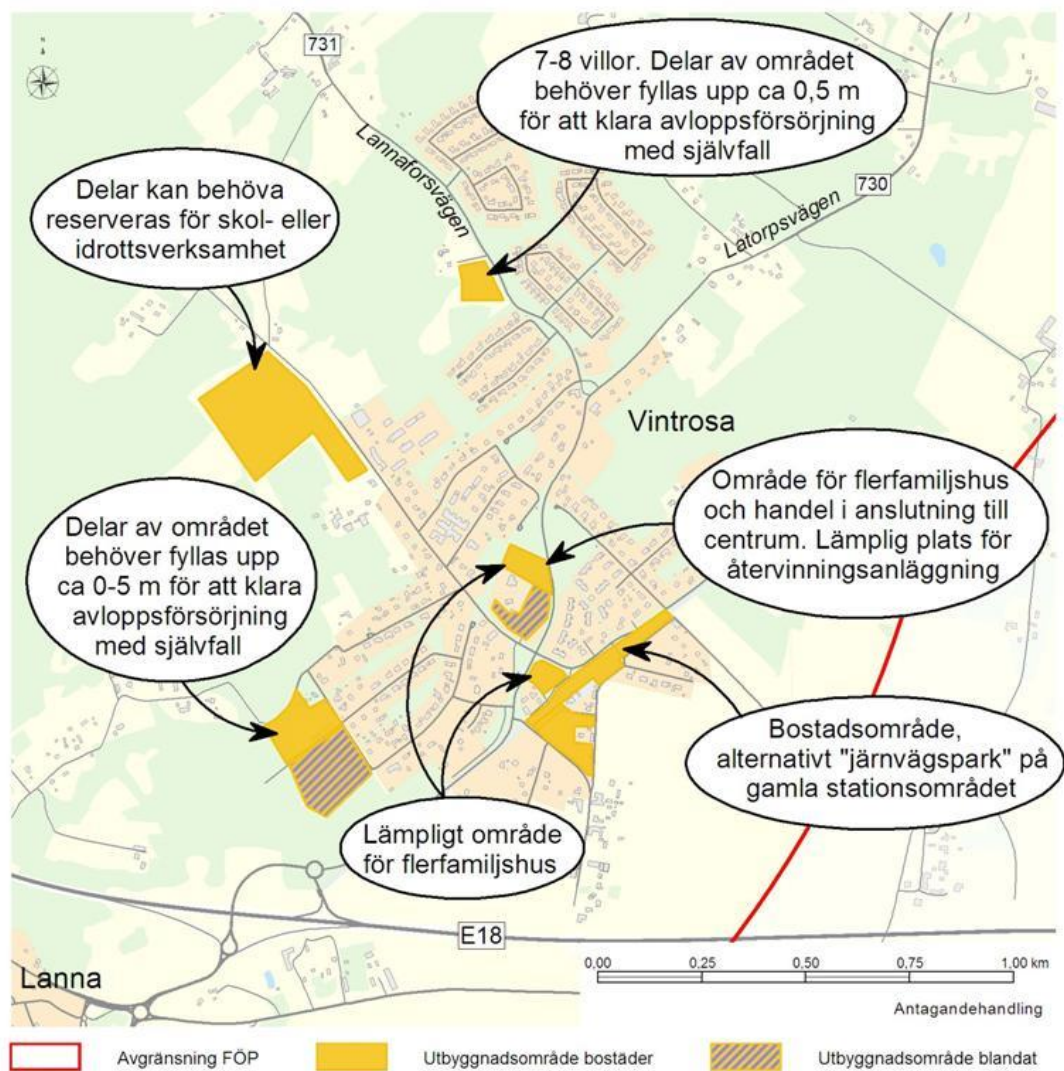
Antagandehandling

- Vid planläggning för bostäder ska särskilt beaktas möjligheterna till flerbostadshus och radhus som ger alternativ till villaboende.
- All ny bebyggelse ska klara de nationella riktvärdena för buller.
- Villatomter utanför utpekade utbyggnadsområden prövas i varje enskilt fall och då prövas särskilt landskapsbild, möjligheterna till en god vatten- och avloppslösning, förekomsten av natur- och kulturvärden på platsen samt eventuella problem med markradon och markföroreningar.
- Byggnation bör lokaliseras på betryggande avstånd från kraftledningar och enligt gällande föreskrifter om elsäkerhet. Bostäder ska placeras så att kraftfältet runt bostaden inte överskrider värden $> 0,4$ mikrotlesla, μT .
- Utbyggnad av bostäder på högriskmark kan tillåtas för att låta de befintliga tätorterna och byarna växa, under förutsättning att
 - detaljplaneläggning föregås av undersökningar av radonförekomst inom området så att bebyggelse i de allra sämsta lägena kan undvikas
 - radonsäkert byggande tillämpas så att gällande gränsvärden för radon i inomhusluft inte överskrids
 - bergborrade brunnar undviks och dricksvattenförsörjningen sker med kommunalt vatten för att undvika höga radonhalter.

Utbyggnadsområden för bostäder och blandad bebyggelse i Tysslinge och Latorp.



Utbyggnadsområden för bostäder och blandad bebyggelse i Vintrosa

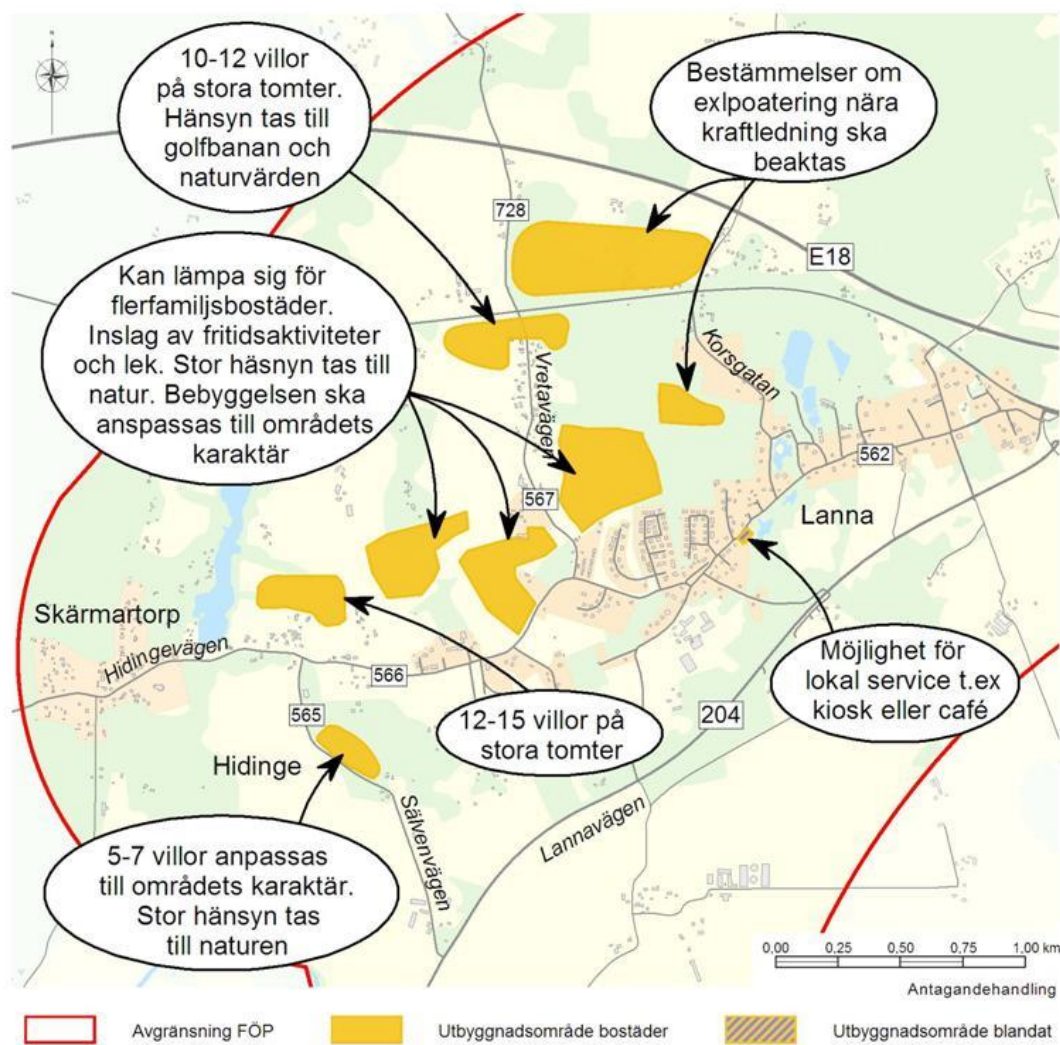


Med anledning av ett bedömt större framtida behov av fler bostäder och med förbättrad kunskap om naturvärdena runt Vintrosa som grund har fler ytor för bostäder pekats ut i och intill orten. De förändrade/nya utbyggnadsområdena bedöms inte få några betydande konsekvenser lokalt och inte heller några konsekvenser för de strategier som fördjupningen Vinna bygger på.

I revideringen av Örebro kommuns översiktsplan som årsskiftet 2017/18 ställs ut har därför följande tillägg gjorts avseende utbyggnadsytor för bostäder i Vintrosa:

- Yta i centrala Vintrosa, norr om Vinteråsens naturreservat, har utökats i östlig riktning.
- Yta i sydöstra Vintrosa har utökats och omfattar fler fastigheter i östlig riktning.
- Ny yta i Vintrosa mellan Gärdesvägen och Viavägen har lagts till.
- Yta i Solberga, direkt väster om Vintrosa, har lagts till för smärre kompletteringar.

Utbyggnadsområden för bostäder och blandad bebyggelse i Lanna och Hidinge.



I revideringen av Örebro kommuns översiktsplan som årsskiftet 2017/18 ställs ut har ny yta lagts till i kommunens del av Lanna i syfte att möjliggöra för kompletteringar, där så passar, med fler bostäder. Kompletteringar med fler bostäder kan stärka kopplingen mellan de två orterna Lanna och Vintrosa. De enskilda kompletteringar som här avses bedöms inte få några betydande konsekvenser lokalt och inte heller några konsekvenser för de strategier som fördjupningen Vinna bygger på.

3.4 Skola och barnomsorg

Förutsatt att denna plan får ligga till grund för VINNA-områdets utveckling kommer troligtvis även befolkningsutvecklingen att förändras. Redan idag syns tendenser till en ökning av barn i förskoleåldern inom delar av planområdet. I ett längre perspektiv innebär det en ökning även av grundskoleelever.

3.4.1 Ställningstaganden

- Skolorna i området ska värnas så långt som möjligt, eftersom de är viktiga för tätorterna och en levande landsbygd.

Antagandehandling

- Mark reserveras för att möjliggöra utbyggnad av förskola och skola, alternativt för idrottsändamål, inom området närmast Hidinge skolan.
- Vid genomförande av utbyggnadsområde för bostäder väster om Vintrosa skola ska mark reserveras för att kunna bygga ut förskola och skola, alternativt för idrottsändamål.

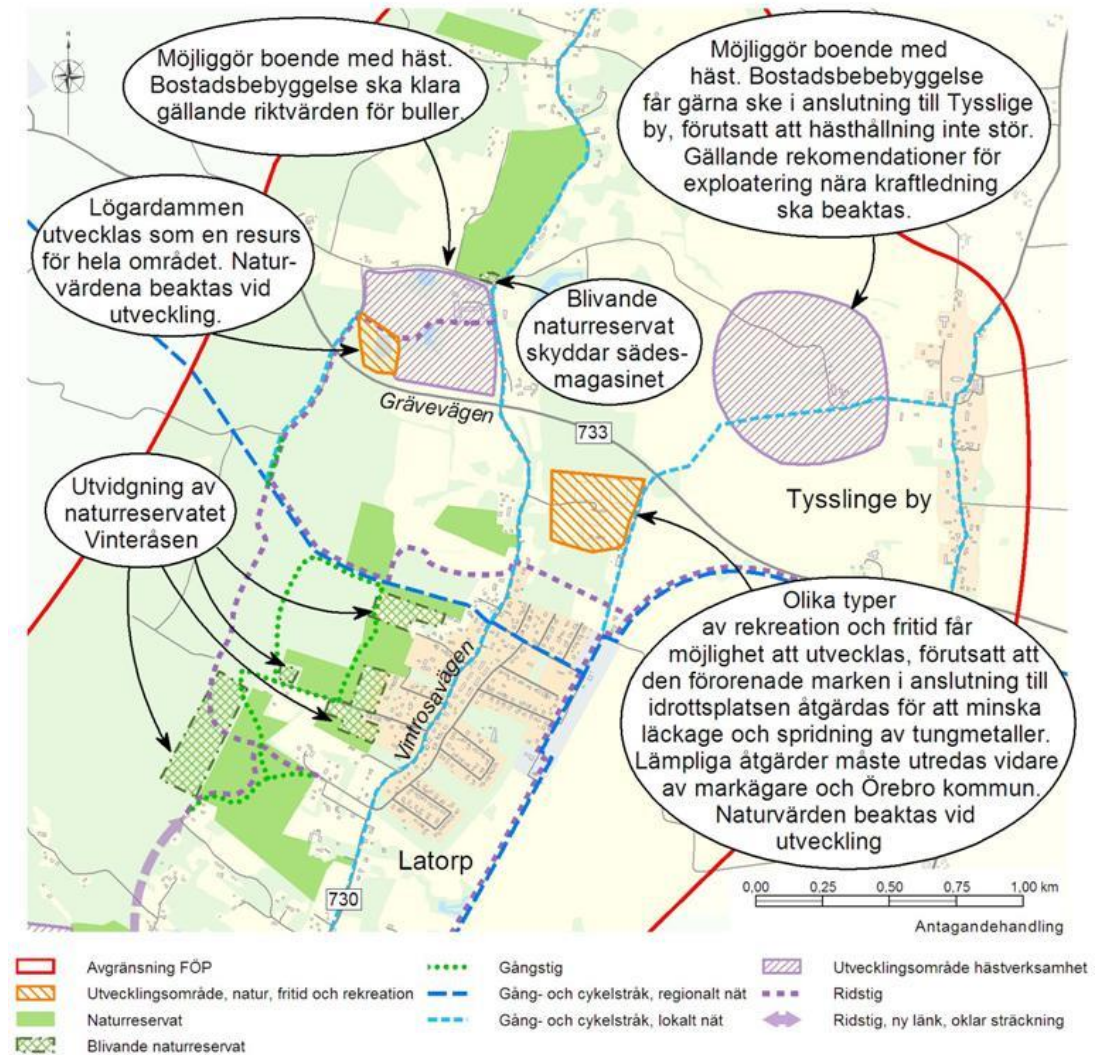
3.5 Natur, fritid och rekreation

Rekreation handlar om att människor ska få tillfälle till fysisk aktivitet, återhämtning samt stimulans till nya tankar och aktiviteter genom lek, idrott och friluftsliv. Väl planerade grönområden, lekplatser, idrottsplatser, motionsspår och vandringsleder, lockar fler människor till lek, rörelse och gemenskap i vardagen. Vanor när det gäller sådana aktiviteter beror bland annat på ålder, kön och etnicitet, vilket är viktigt att ha i åtanke i planeringen.

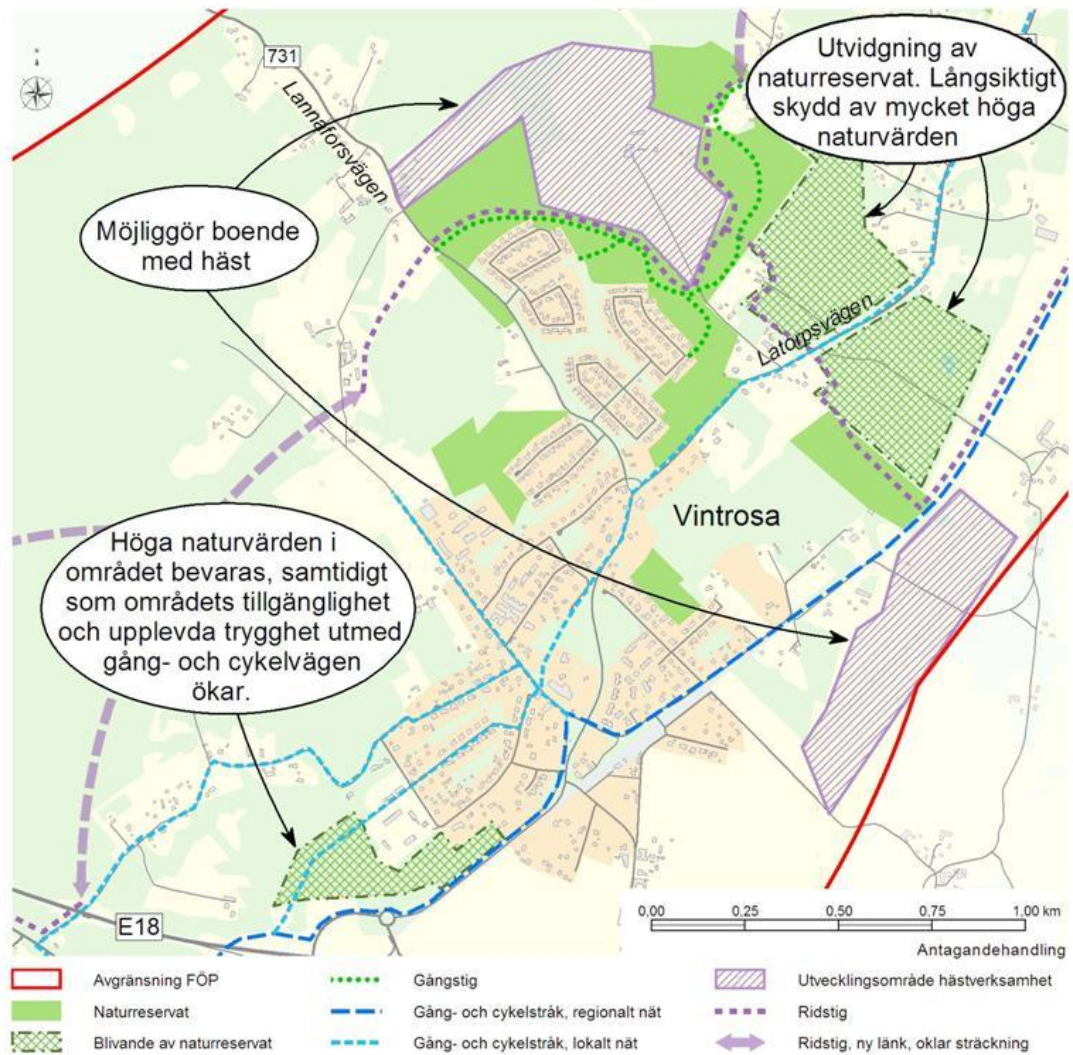
3.5.1 Ställningstaganden

- Den nuvarande avgränsningen för riksintresset för naturvård inkluderar tätorterna Latorp och Vintrosa. Dessa tätorter kan i dagens läge inte anses svara mot värdena för riksintresset. Örebro kommuns vilja är att orterna ska kunna växa och utvecklas. Kommunen har därför gjort noggranna inventeringar, och områden med höga natur- och kulturvärden inom riksintresset skyddas som naturreservat och utvecklas för rekreation.
- Det ska finnas ett flertal promenadvägar i området
- Ridvägar och gångstigar bör skapas i öst-västlig riktning genom området med anslutning över motorvägen vid Solbergavägen och Korsgatan. Gång- och cykelvägar länkar samman viktiga målpunkter med bostadsområden. Ridstigar ansluter naturområden lämpliga för ridning med utvecklingsområden för hästverksamhet.
- Lanna badgruva och Lögardammen utvecklas som resurser för hela området. Naturvärden ska beaktas vid kommande utveckling av områdena. Tillgängligheten för gående och cyklister ses över.
- I anslutning till nya bostadskvarter ska mark avsättas för lek, fritid och rekreation.
- Olika typer av natur, rekreation och idrott får möjlighet att utvecklas i närområdet kring Björkvallens idrottsplats i Latorp. Detta förutsätter att den förorenade marken i anslutning till idrottsplatsen åtgärdas för att minska läckage och spridning av tungmetaller. I kommande planeringsarbete måste lämpliga åtgärder utredas vidare i samarbete med markägaren och Miljökontoret i Örebro kommun. Naturvärden ska beaktas vid kommande utveckling av områdena.
- Fastigheten Latorp 3:54 som innefattar bl.a. kulturhistoriskt värdefullt sädesmagasin utvecklas till naturreservat, som kopplas samman med befintligt naturreservat med höga kulturhistoriska värden på intilliggande fastighet Latorp 3:51.

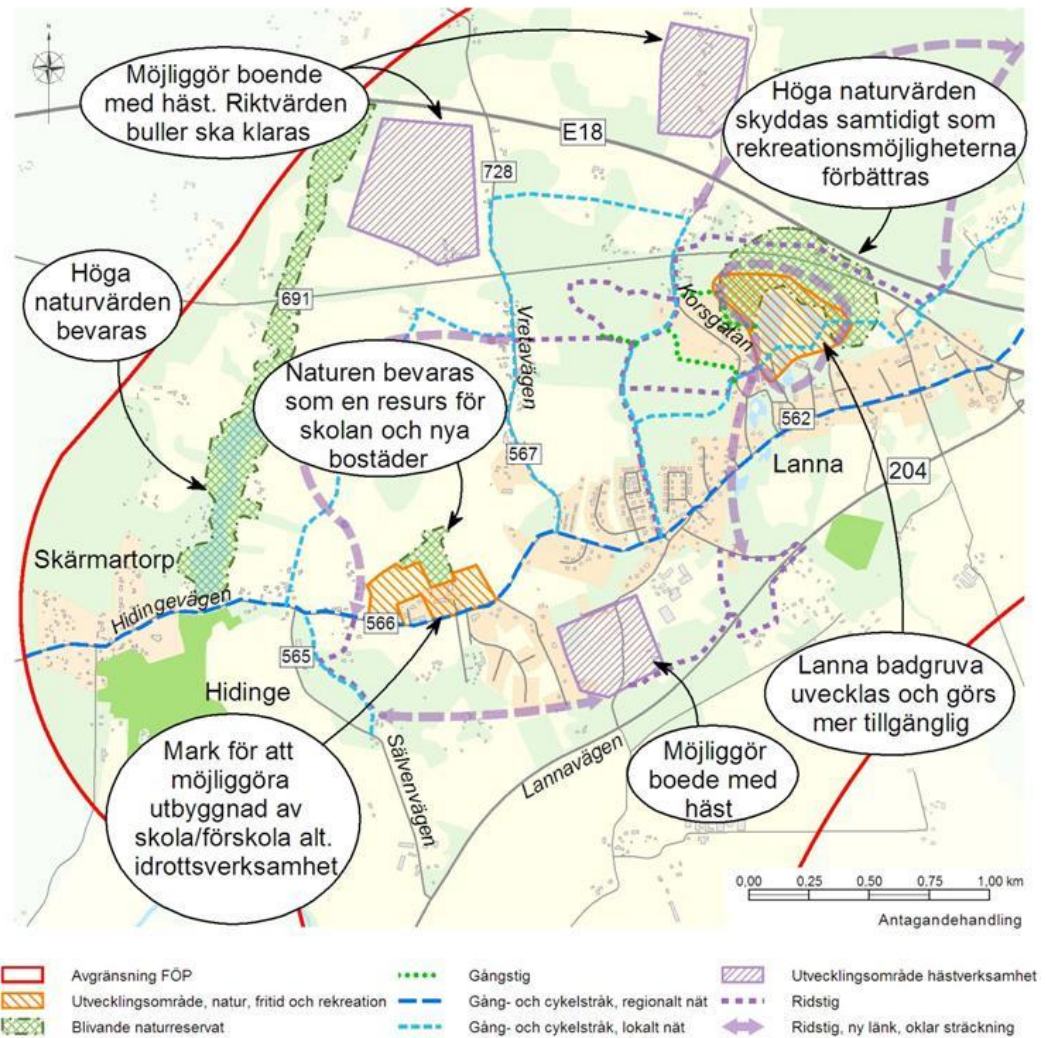
Områden för natur, fritid och rekreation, häst- och ridområden, gång- och cykelvägar, respektive naturstigar i Tysslinge och Latorp.



Områden för natur, fritid och rekreation, häst- och ridområden, gång- och cykelvägar, respektive naturstigar i Vintrosa.



Områden för natur, fritid och rekreation, häst- och ridområden, gång- och cykelvägar, respektive naturstigar i Lanna och Hidinge.



3.6 Hästar

Hästarnas roll för att hålla jordbruksmarkerna öppna blir allt viktigare eftersom övriga betesdjur minskar. Hästnäringen är en viktig markanvändningsfråga, dels för att den kräver anläggningar och betesmarker, och dels för att det behöver finnas möjlighet att komma ut i landskapet. Ridsporten är viktig för rekreation och friskvård. Det är också en jämställdhetsfråga att skapa förutsättningar för ridsport, 85 procent av Svenska ridsportsförbundets medlemmar är kvinnor eller flickor.

En liten del av befolkningen, cirka 5 procent är allergiska mot hästar. Den huvudsakliga spridningen av allergener (allergiframkallande ämnen) sker via kontakt mellan människor och djur. Därför borde det finnas möjligheter att duscha och byta kläder vid ridanläggningarna. Mängden allergener i utomhusluften avtar snabbt med ökat avstånd till stallet och trädridåer och större byggnader kan minska spridningen av allergener.

I hela planområdet finns gårdar med hästhållning. Dessa ligger i huvudsak på icke planlagd mark, dvs. mark där det saknas detaljplan.

3.6.1 Ställningstaganden

- Inga nya stall eller beten ska etableras inom planlagt område (om inte detaljplanen anger det).
- Vid detaljplaneläggning och bygglov för större anläggningar, till exempel ridskolor och turridningsverksamhet, ska krav ställas på omklädningsmöjligheter

Lämpliga skyddsavstånd: (I varje enskilt fall ska dock en prövning utifrån olika bedömningskriterier göras.)

- 200 meter från stall till bostäder (i planlagt område)
- 50 meter från bete till bostäder i planlagt område. (30 m om det finns skyddande vegetation i skyddszonen dvs. trädridå eller liknande).
- I planförslaget avsätts mark till utbyggnadsområden för hästverksamhet, exempelvis hästbyar. Det är områden som kombinerar stall, ridanläggningar, beteshagar med boende. Områden bör genom ridstigar bindas samman med rekreationsområden som lämpar sig för ridning. Genom detaljplaneläggning kan hästverksamheten säkras långsiktigt.

Exempel på bedömningskriterier för skyddsavstånd till hästar är:

- karaktär på området
- lantlig miljö kontra villabebyggelse i tätort
- lokalisering av stall, bete, paddockar och planerade ridstigar i förhållande till bebyggelse
- tänkbara expansionsriktningar för hästhållningen
- gödselhanterings placering och utförande
- förhärskande vindriktning
- topografi
- eventuell avskärmande vegetation eller bebyggelse
- förekomst och grad av näringsverksamhet, storlek på hästanläggningen.

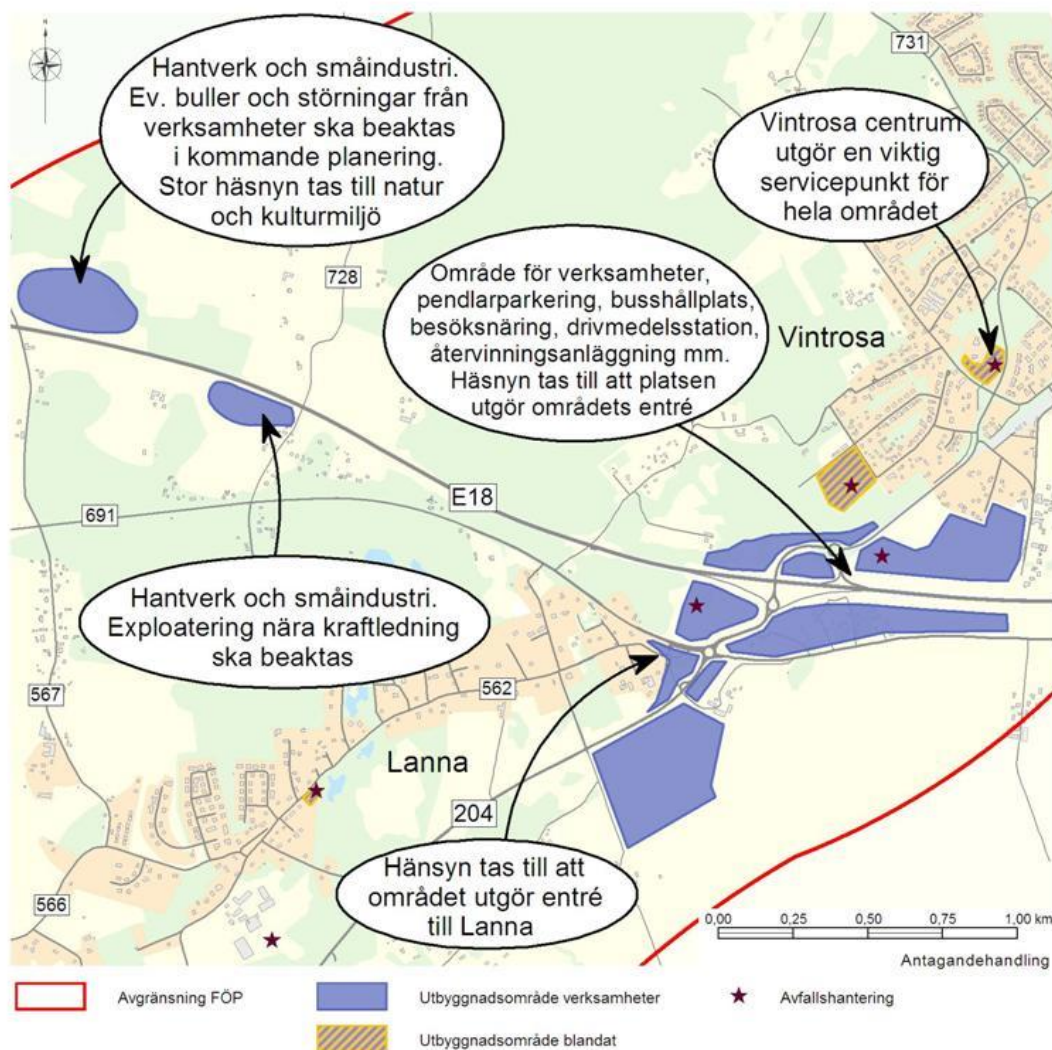
3.7 Kommersiell service och näringsliv

Kommersiell service är viktigt för ett områdes utveckling och attraktivitet. I VINNA-området finns ett visst kommersiellt utbud, men såväl det kommersiella utbudet som näringslivet kan utvecklas. Trafikplats Via är en mycket strategisk plats där Hidingevägen, Vintrosavägen och länsväg 691 möter nya E18. Platsen har stor potential för att göra området mer attraktivt.

3.7.1 Ställningstaganden

- Vintrosa centrum ska vara hela områdets kommersiella centrum. Det befintliga området utvecklas genom möjlighet till fler kommersiella lokaler. Centrumområdet förtätas med bostäder och den offentliga miljön utvecklas tillsammans med fastighetsägaren. På sikt flyttas drivmedelsstationen för att ge plats till mer bebyggelse.
- Verksamhetsområde vid E18 och trafikplatsen kan innehålla kommersiell service med fokus på service till bilister, till exempel restaurang och drivmedel. Hit ska inte verksamheter lokaliseras som konkurrerar med Vintrosa centrum, till exempel dagligvaruhandel. Rastplats, turistinformation och andra verksamheter inom besöksnäringen kan med fördel finnas här. Området är också lämpligt för verksamheter som behöver goda transportmöjligheter och skyltläge utmed E18. I området ska finnas pendlarparkering i anslutning till omstigningspunkt för kollektivtrafiken. Flera hållplatslägen utreds. En återvinningsstation kan lokaliseras hit. Hänsyn ska tas till att platsen fungerar som entré till området när man färdas på E18 och länsväg 691.
- Verksamhetsområdet söder om E18 i Lekeberg är möjligt läge för ett nytt hantverks- och småindustriområde. Området angörs via länsväg 691 och Korsgatan. En bebyggelse i detta läge kan verka bullerdämpande på bostadsområden söder om området.
- Verksamhetsområdet norr om E18 i Lekeberg utgör möjligt läge för ett nytt hantverks- och småindustriområde.
- Verksamhetsområdet vid Grävevägen är utbyggnadsområde för ickestörande verksamheter. Goda skyltlägen finns invid Grävevägen. Vid utformning av området ska hänsyn tas till att platsen fungerar som entré till Latorp om man färdas norrut på Grävevägen. Området angörs med ny tillfart från Grävevägen. Gammal detaljplan finns som eventuellt behöver förnyas.
- I samtliga orter ska det finnas möjlighet till lokaliseringar av mindre verksamheter som kaféer eller kiosker.

Verksamhetsområden i anslutning till E18, samt utbyggnadsområden för blandad bebyggelse

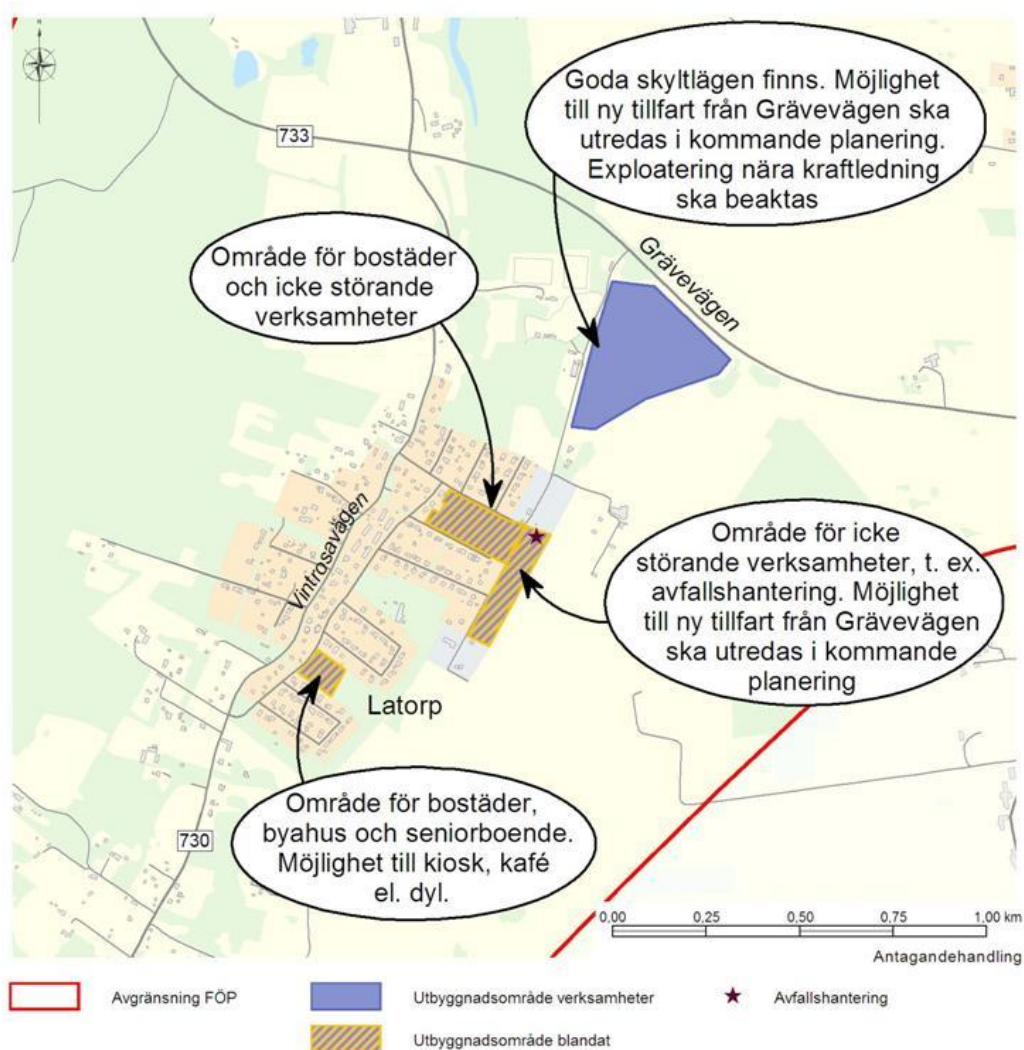


I revideringen av Örebro kommuns översiktsplan som årsskiftet 2017/18 ställs ut har följande korrigeringar gjort av befintliga utbyggnadsytor för verksamheter i Vintrosa:

- Yta öster om rondellen vid rondellen mot Vintrosa norr om motorvägen har utökats norrut och minskats ned österut.
- Yta öster om rondellerna vid Lanna, söder om motorvägen, har minskats ned längst österut.

Förändringarna bedöms inte få några betydande konsekvenser lokalt och inte heller några konsekvenser för de strategier som fördjupningen Vinna bygger på.

Verksamhetsområden och utbyggnadsområden för blandad bebyggelse i Latorp



3.8 Besöksnäringen

VINNA-området och dess närmiljöer kan erbjuda ett relativt brett besöksutbud, med inriktning på bland annat natur- och friluftsliv, ridning, hotell och konferens samt golf. Genomförande enligt denna plan innebär utökade möjligheter för besöksnäringen.

3.8.1 Ställningstaganden

- VINNA-området utgör i många sammanhang porten till Kilsbergen. Kilsbergens kvaliteter lockar många besökare med friluftsliv- och naturintresse. En informationsplats med arbetsnamnet ”Kilsbergssporten” anläggs i anslutning till E18 i något av de verksamhetsområden som planen pekar ut. I området skulle en rastplats kunna anläggas.
- Förutsättningarna för naturturism ska utvecklas med goda förutsättningar för vandringsleder, ridleder och annan service för hästar och ryttare, exempelvis logi.

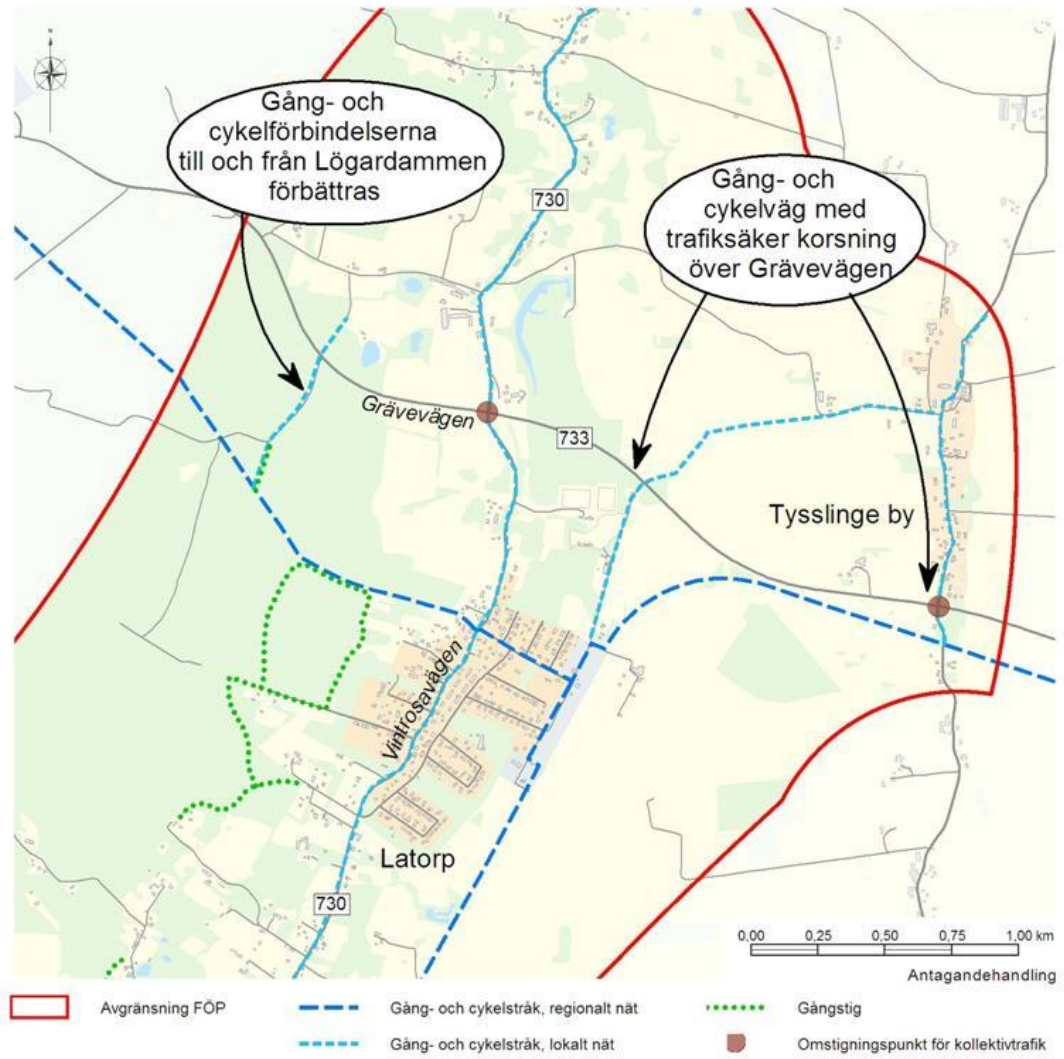
3.9 Trafik

En stor del av transporter till, från och inom VINNA-området sker i dag med bil. Genom förbättrade gång- och cykelstråk, samt tillskapande av attraktiva alternativ till bilpendling, ges förutsättningar för ett mer långsiktigt hållbart resande och minskad klimatpåverkan.

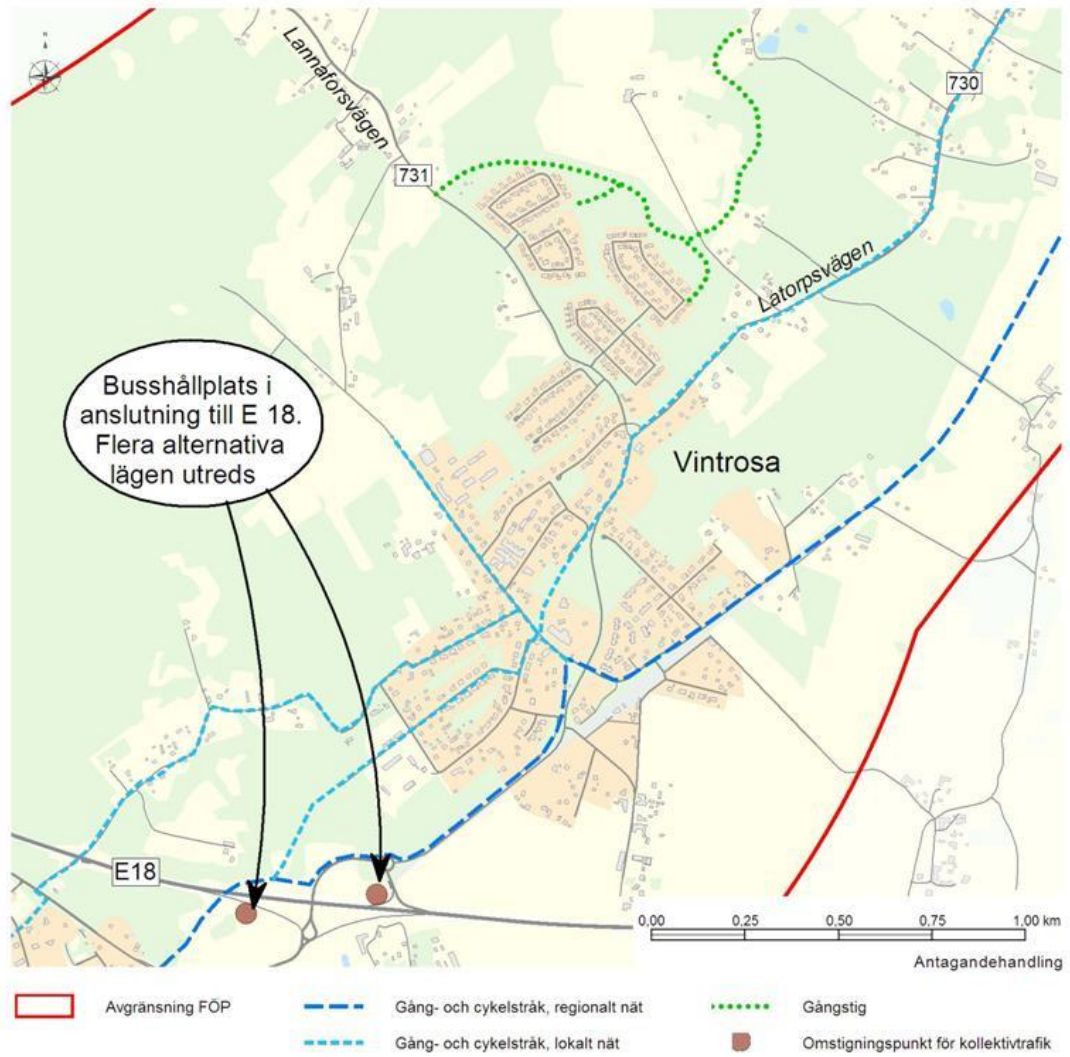
3.9.1 Ställningstaganden

- Den fysiska planeringen strävar till att persontransporter inom området i första hand ska ske med gång-, cykel- eller kollektivtrafik så att den andelen ökar.
- Det lokala nätet för gång- och cykeltrafik är dimensionerat för kortare resor inom tätorten. Nätet ska ge bra förutsättningar för det sociala livet samt de korta resorna till offentlig och kommersiell service.
- Det regionala nätet för cykeltrafik ger säkra och snabba förbindelser mellan tätorterna och förbinder viktiga målpunkter. Nätet utgörs i huvudsak av separata gång- och cykelvägar men på sträckor med låg andel bilar kan blandtrafik förekomma. Blandtrafik kan vara aktuellt om det ökar den upplevda tryggheten och förbättrar tillgängligheten till viktiga målpunkter.
- Följande vägar lämpar sig för kollektivtrafik: Länsväg (lv) 733, lv 730, E18, lv 691, lv, 562, lv 204. Utöver dessa vägar ska tillkommande länkar mellan lv 204 och lv 562, respektive lv 562 och lv 691 utformas för att klara kollektivtrafik.
- Omstigningspunkter för kollektivtrafik anläggs vid korsningen mellan länsvägarna och E18 samt vid korsningen mellan väg 562 och väg 733 (Grävevägen). Omstigningspunkterna bör ha pendlarparkering för bilar och cyklar samt väderskydd för väntande passagerare.
- Gatunätet ska utformas på ett sätt som sänker hastigheten för den motordrivna trafiken i tätorterna. Det är viktigt för trafiksäkerheten, men minskar också bullret, förbättrar luftkvaliteten, minskar klimatpåverkan och gör det mer attraktivt att gå och cykla.
- Länsväg 730 genom Latorp och Vintrosa tillsammans med länsväg 562 genom Lanna och länsväg 566 genom Hidinge utgör en viktig tvärförbindelse genom planområdet. Vägarna utformas så att gående och cyklister ska kunna färdas parallellt med biltrafik.

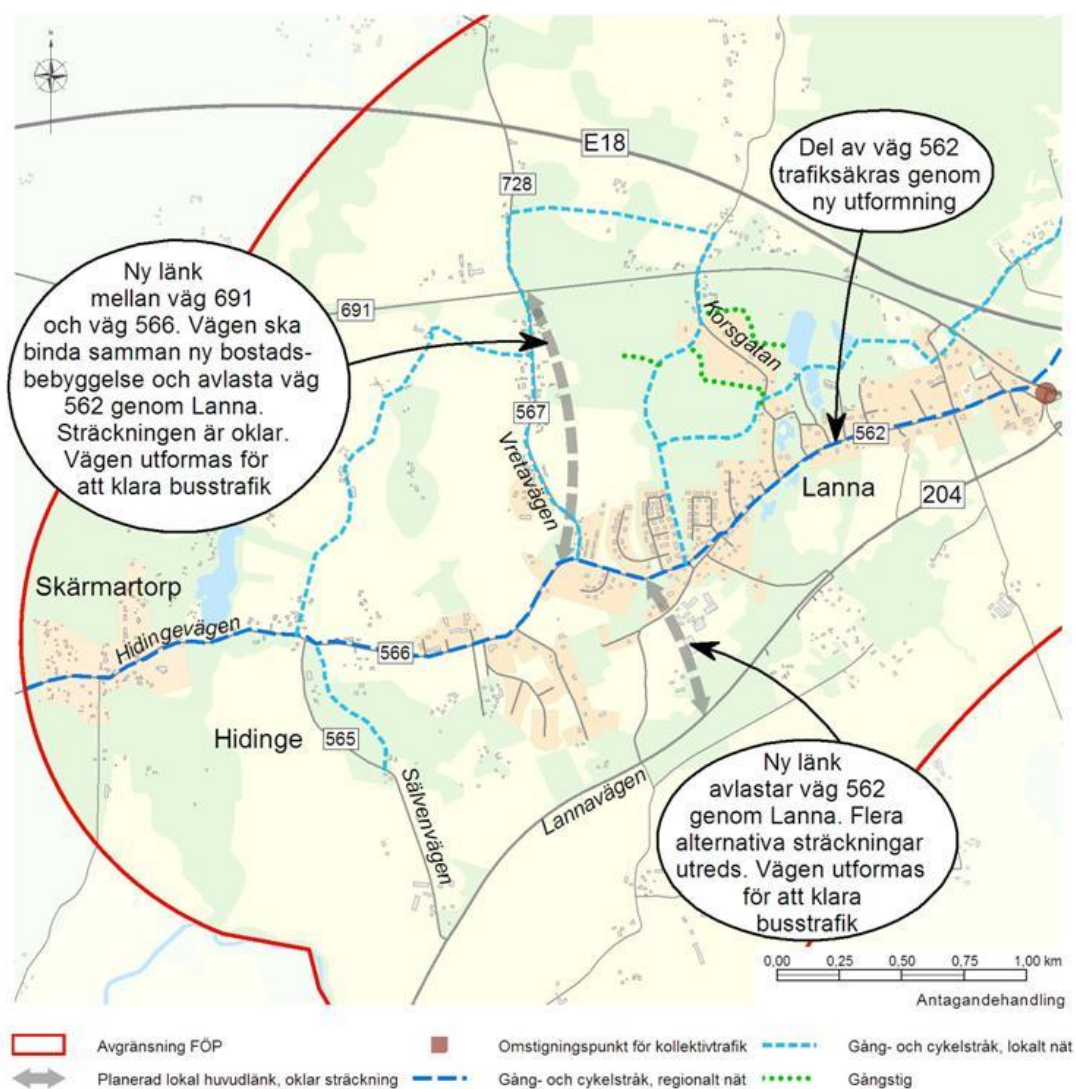
Karta som visar vägnummer, cykelstråk, nya trafiklänkar, busshållplatser



Karta som visar vägnummer, cykelstråk, nya trafiklänkar, busshållplatser



Karta som visar vägnummer, cykelstråk, nya trafiklänkar, busshållplatser



3.10 Vatten- och avlopp

Lekebergs kommun har i samråd med Örebro kommun beställt en vatten- och avloppsutredning för att se över möjligheterna att utöka den kommunala vatten- och avloppsförsörjningen inom VINNA-området. I utredningen ingår även att se över möjligheten att ansluta Fjugesta tätort till Örebro kommuns vatten- och avloppsnät. Ovan nämnda utredning får visa vilka förstärkningsåtgärder som i så fall behöver göras. Utredningen beräknas vara färdig under 2012.

Kombinationen av nya bostäder och närhet till åkermark ger förutsättningar för ett kretsloppsanpassat avlopp där näringsämnen återförs till jordbruksmarken.

3.10.1 Ställningstaganden

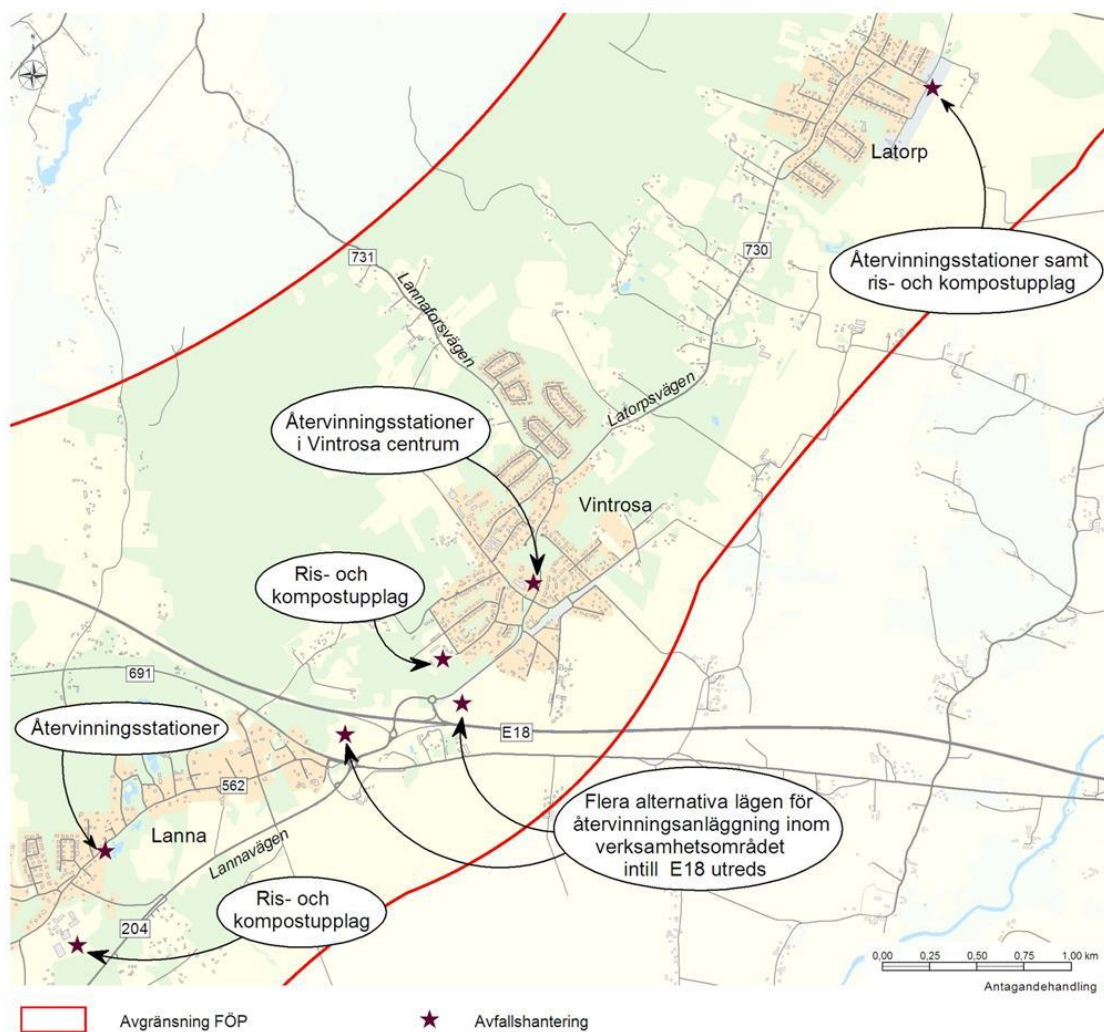
- Ny bebyggelse ska lokaliseras där goda förutsättningar finns för en säker dricksvattenförsörjning och där avlopp kan hanteras på ett bra sätt.
- Dagvatten från tillkommande bebyggelse ska tas om hand lokalt.
- Nya bostäder ska i första hand anslutas till kommunalt vatten- och avloppsnät. Detta är särskilt viktigt eftersom lokala vattentäkter kan ha höga radonhalter.

3.11 Avfallshantering

3.11.1 Ställningstaganden

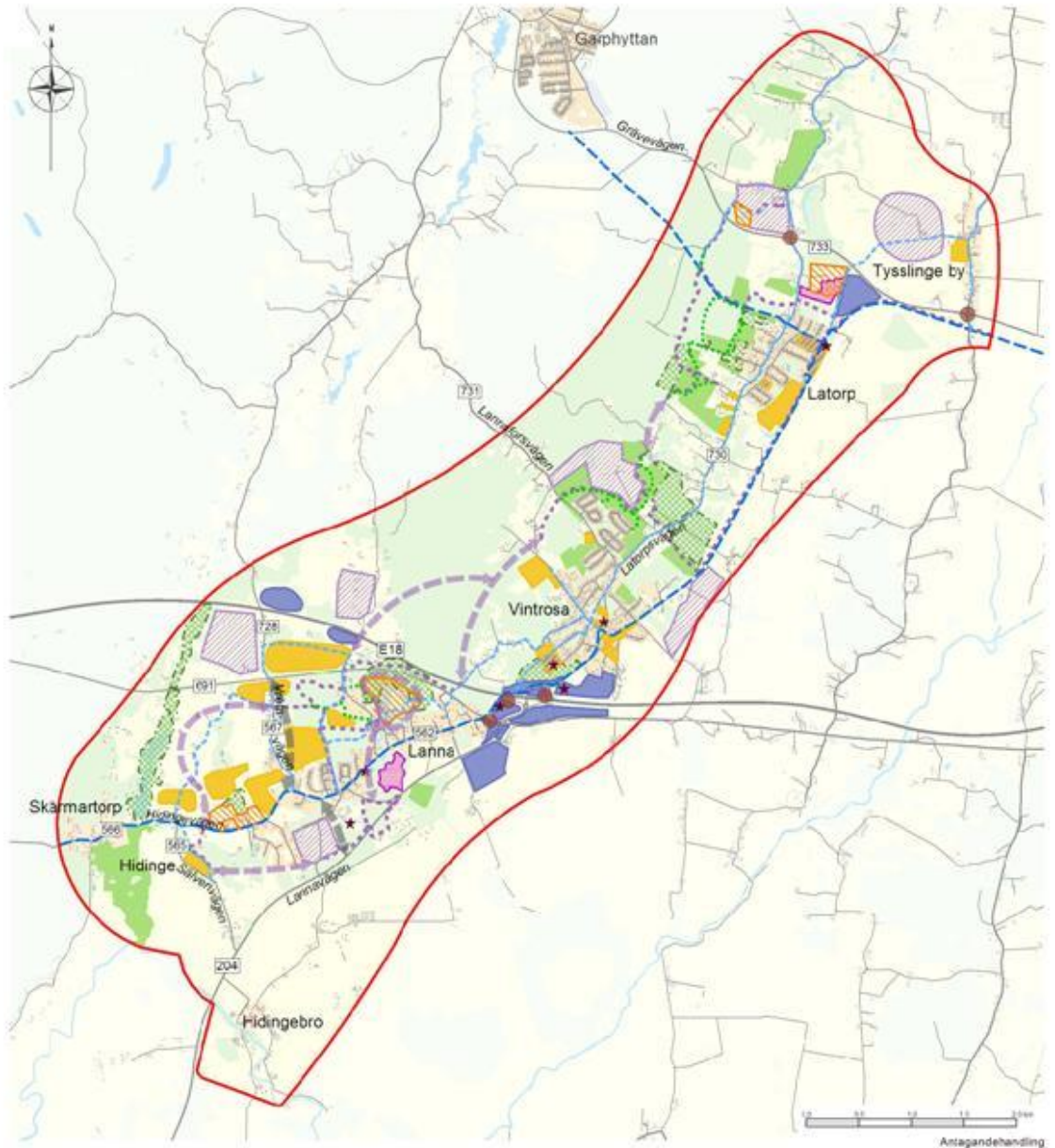
- Mark för avfallshantering avsätts på flera platser i området. Där kan återvinningsstationer samt ris- och kompostupplag inrymmas.
 - Latorp: Läget för återvinningsstation samt ris- och kompostupplag behålls och bör utvecklas. En flytt kan vara aktuell till utbyggnadsområde för verksamheter som planeras närmare Grävevägen.
 - Vintrosa: Återvinningsstationen flyttas och placeras i anslutning till centrumbyggnaden och ICA-affären. Risupplaget flyttas till den gamla vägstationen.
 - Verksamhetsområden vid E18: Mark avsätts för avfallshantering, exempelvis återvinningsstationer och ris- och kompostupplag. Dessa bör då placeras i anslutning till planerad pendelparkering för kollektivtrafikresenärer. Läget är lämpligt för en gemensam avfallsstation för hela VINNA-området.
 - Hidinge-Lanna: Läget för återvinningsstation utvecklas och görs mer tillgängligt. Ris- och kompostupplaget bibehålls.














Karta över avfallshantering



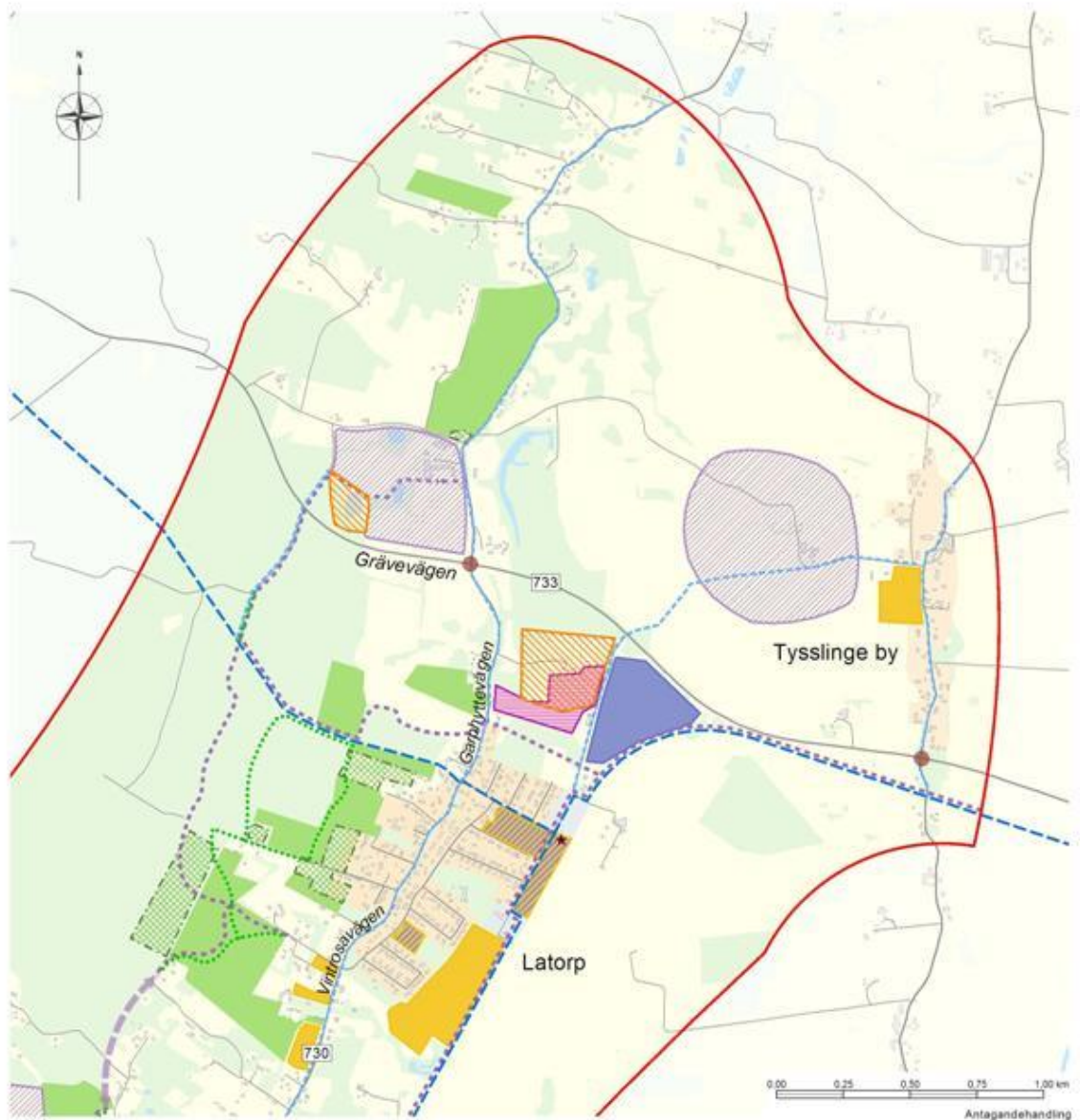
3.12 Plankartor

Föreslagen markanvändning, hela planområdet



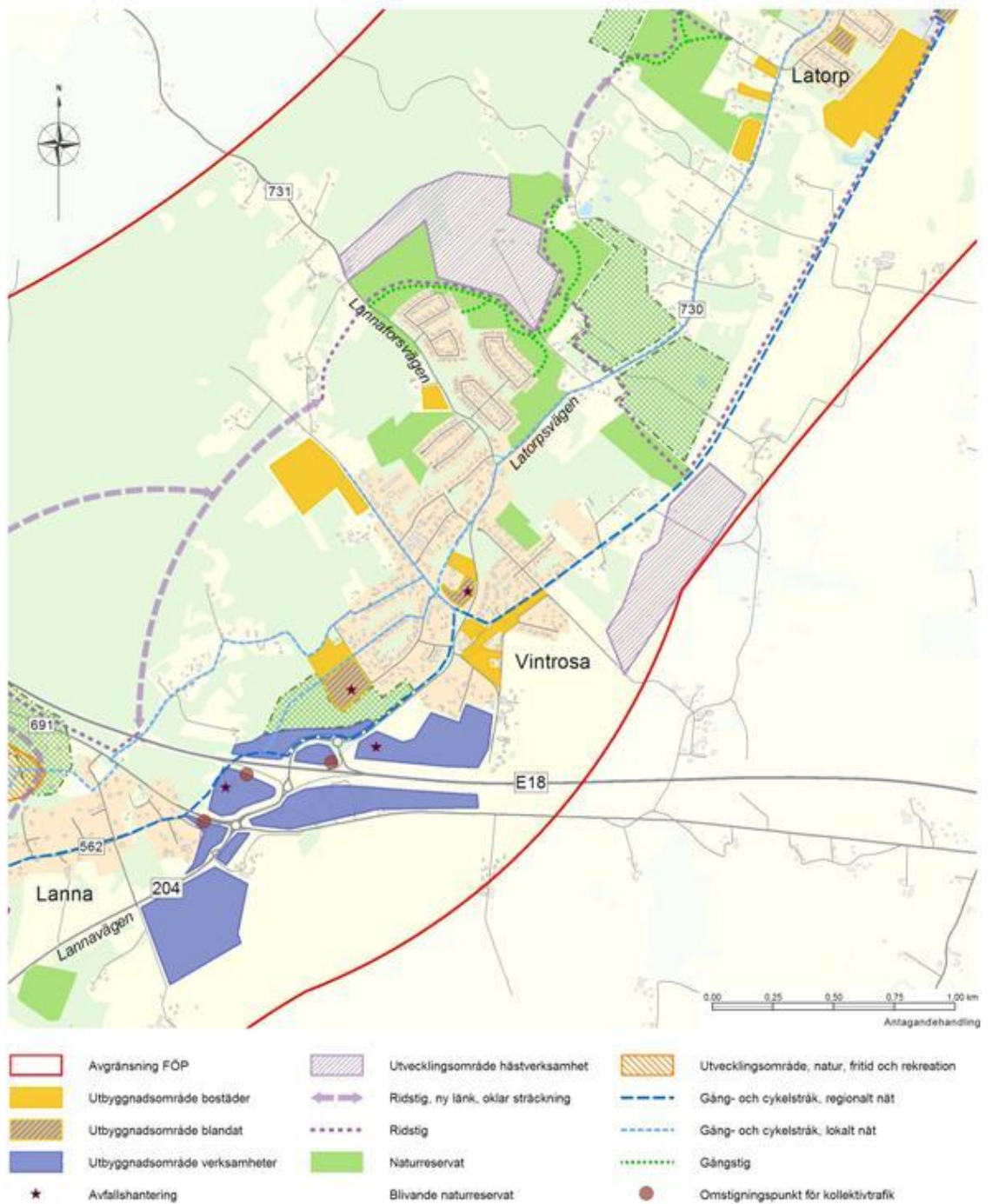
- | | | | | | |
|---|-------------------------------|---|---|---|--|
|  | Avgränsning FOP |  | Utvecklingsområde hästverksamhet |  | Planerad lokal huvudlänk, oklar sträckning |
|  | Utbyggnadsområde bostäder |  | Ridstig, ny länk, oklar sträckning |  | Gång- och cykelstråk, regionalt nät |
|  | Utbyggnadsområde blandat |  | Ridstig |  | Gång- och cykelstråk, lokalt nät |
|  | Utbyggnadsområde verksamheter |  | Utvecklingsområde, natur, fritid och rekreation |  | Gångstig |
|  | Avfallshantering |  | Naturreservat |  | Omstigningspunkt för kollektivtrafik |
| | |  | Blivande naturreservat |  | Föröretad mark |

Föreslagen markanvändning, fördjupning över Tysslinge och Latorp

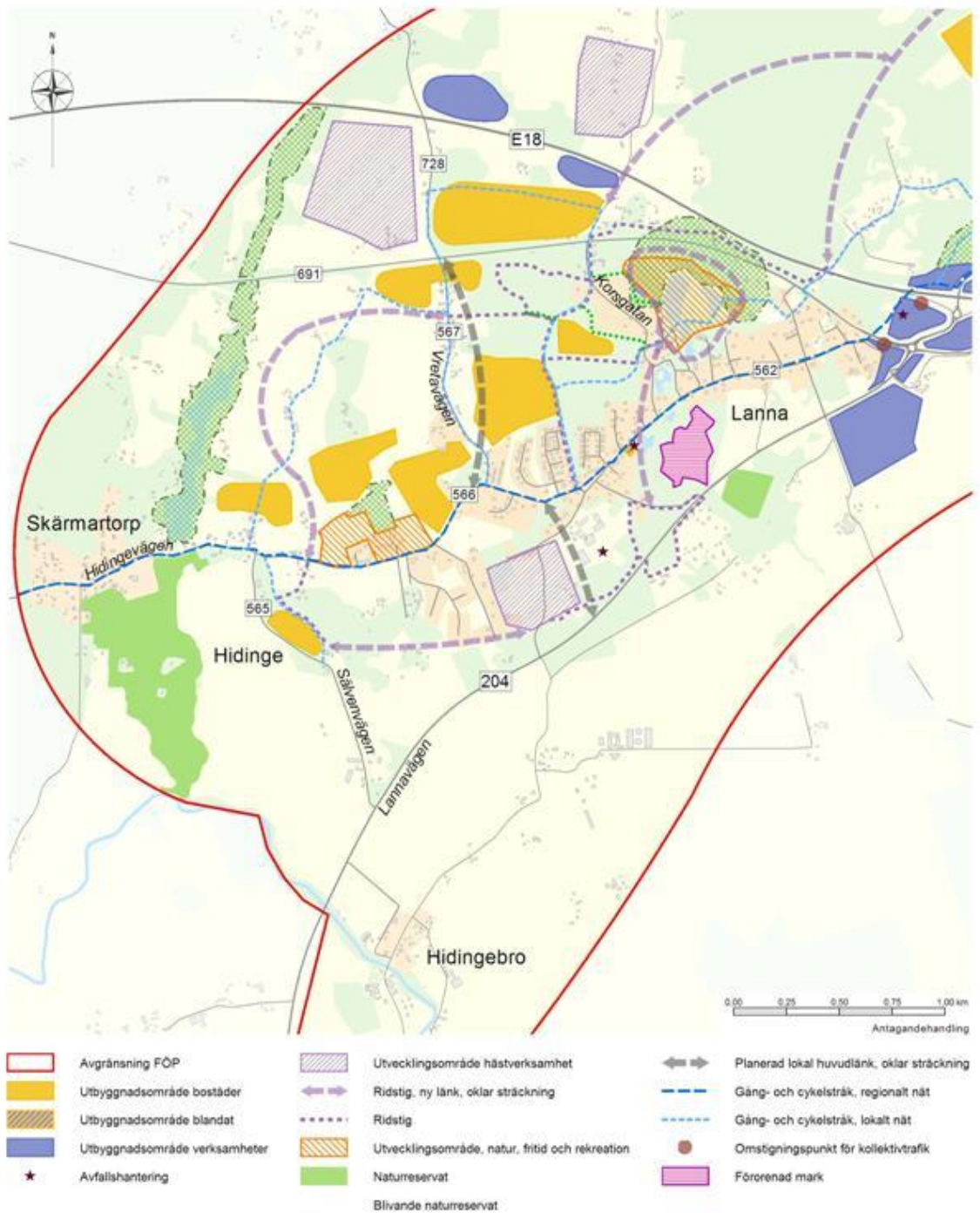


- | | | | | | |
|---|-------------------------------|---|--|---|--------------------------------------|
|  | Avgränsning FÖP |  | Utvecklingsområde hästverksamhet |  | Gång- och cykelstråk, regionalt nät |
|  | Utbyggnadsområde bostäder |  | Ridstig, ny länk, oklar sträckning |  | Gång- och cykelstråk, lokalt nät |
|  | Utbyggnadsområde blandat |  | Ridstig |  | Gångstig |
|  | Utbyggnadsområde verksamheter |  | Utvecklingsområde natur, fritid och rekreation |  | Omstigningspunkt för kollektivtrafik |
|  | Avfallshantering |  | Naturresevat |  | Förenad mark |
| | | | Blivande naturresevat | | |

Föreslagen markanvändning, fördjupning över Vintrosa och trafikplats Via



Föreslagen markanvändning, fördjupning över Lanna, Hidinge, Hidingebro och Skärmartorp



4 Miljöbedömning och konsekvensbeskrivning

Detta avsnitt utgör en miljöbedömning och konsekvensutredning (MKB) enligt krav från miljöbalkens 6 kap. samt plan- och bygglagen 4 kap.

Örebro och Lekebergs kommuner har i respektive del av området en aktuell översiktsplan/ fördjupad översiktsplan. Denna gemensamma fördjupade översiktsplanen har sin grund i dessa dokument men kompletteras med en gemensam strategi för hela området, över kommungränsen.

Syftet med miljöbedömningen är att integrera miljöaspekter i planen så att en hållbar utveckling främjas. I miljökonsekvensbeskrivningen ska både sociala, ekologiska och ekonomiska konsekvenser beskrivas. Detta kapitel fokuserar på huvuddragen av den miljöpåverkan som planförslaget kan innebära.

4.1 Nollalternativ

Om planen inte genomförs gäller de antagna översiktsplanerna för respektive kommun. Det innebär att bostäder, verksamheter med mera, byggs ut enligt de planerna. Skillnaden gentemot denna kommungemensamma plan är att planeringen samordnas och kan därmed ge ett antal samordningsvinster i effektiv markanvändning.

4.2 Avgränsning

Detaljeringsnivån i miljökonsekvensbeskrivningen hålls på en övergripande nivå där de faktorer som kan leda till betydande miljöpåverkan styr avgränsningen.

Den geografiska avgränsningen följer planområdet, medan avgränsningen av ämnesområden är identifierade utifrån planens konsekvenser för de ekologiska, ekonomiska och sociala perspektiven. Vad som kan bedömas som betydande miljöpåverkan avgörs utifrån miljöbalkens samt plan- och bygglagens kriterier.

Utifrån dessa bedömningar avgränsas MKB:n till att behandla följande tre ämnesområden:

1. Radon och förorenad mark. Planförslaget i förhållande till högriskområde för markradon.
2. Riksintresse naturvård. Planförslaget i förhållande till att stora delar av området är klassat som riksintresse naturvård.
3. Transporter och pendling. Detta är en stor fråga för planen då största delen av befolkningen pendlar till annan ort för arbete eller utbildning.

4.2.1 Radon och förorenad mark

Berggrunden i området innehåller alunlerskiffer, vilket ökar risken för höga radonförekomster. Stora delar av området är klassat som högriskområde för markradon. Inom planområdet finns också ett antal platser där marken är förorenad av olika verksamheter som bedrivits. Exempel på nu nedlagda verksamheter är gruvor, bensinstationer och industrier. Markföroreningarna är undersökta i varierande grad.

Tätorterna inom planområdet behöver ges möjlighet att växa för att på sikt säkerställa en god befolkningsstruktur och motverka att befolkningen minskar. Detta krävs för att upprätthålla ett tillräckligt underlag för offentlig och kommersiell service samt generellt värna landsbygdsutvecklingen. En begränsning

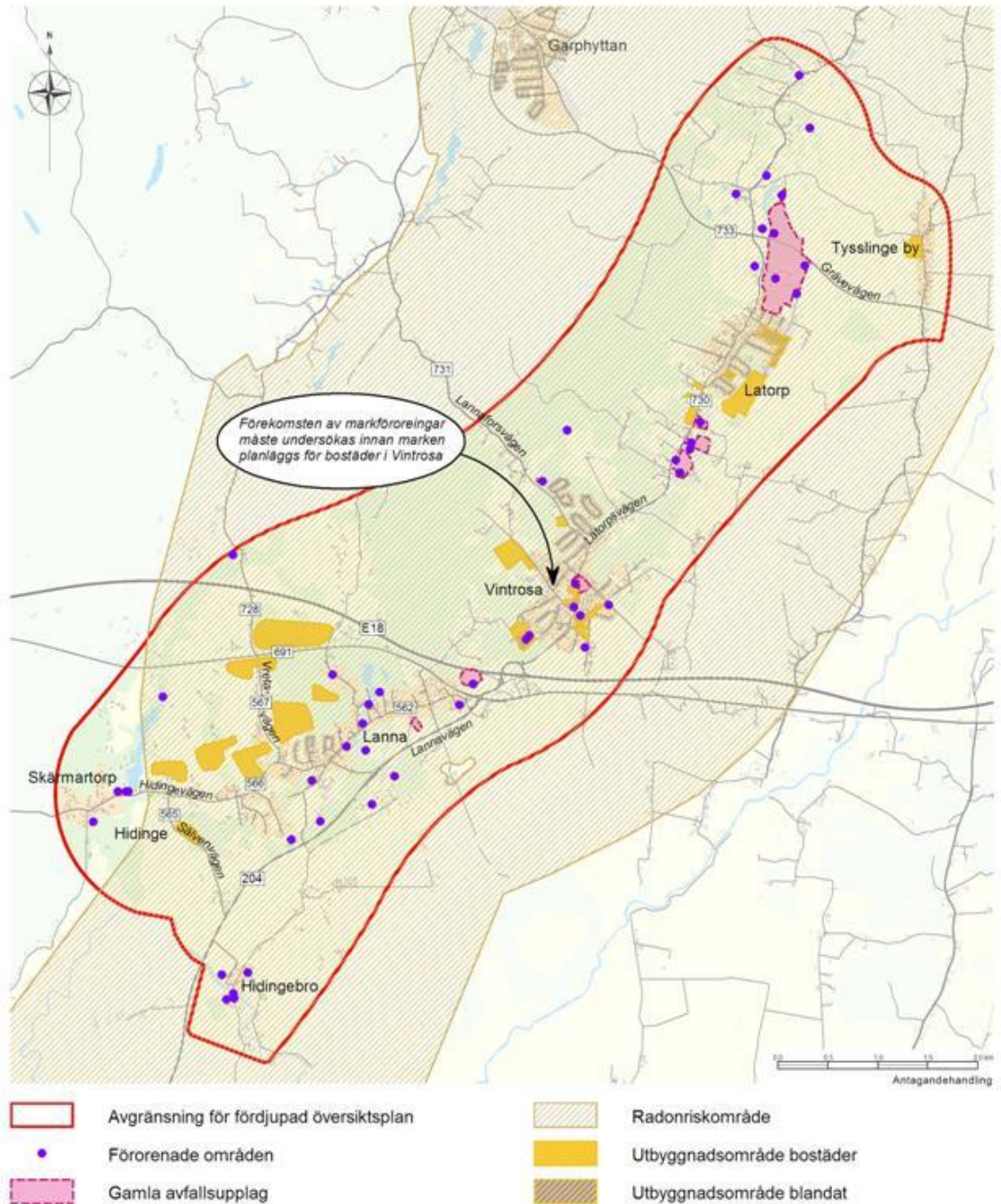
Antagandehandling

är att stora delar av planområdet omfattas av högriskområde för markradon samt riksintresse naturvård.

Åtgärder

För att området ändå ska kunna utvecklas krävs att radonförekomster och eventuellt misstänkta markföroreningar undersöks i samband med detaljplaneläggning. Vid byggnation ska lagstiftningens regler och krav uppfyllas för radonsäkert byggande och sanering av markföroreningar.

Utbyggnadsområden, förorenad mark och radonriskområden



4.2.2 Riksintresse naturvård

Naturvårdsverket kan med stöd av miljöbalken klassa områden som riksintressen för naturvård. Ett sådant område är översiktligt utpekade över större delar av planområdet. Det kallas Latorpsplatån och är av riksintresse på grund av den intressanta geologin och mycket höga naturvärden. I tätorterna finns inga större naturvärden. För mer information se avsnitt 2.7 i detta dokument.

Återgärder

Omfattande naturvårdsinventeringar har gjorts i landskapet för att hitta de områden som har höga naturvärden och de områden som kan exploateras. Bland annat har den nationella inventeringen av ängs- och betesmarker samt naturvärdesobjekt utpekade av Skogstyrelsen fungerat som planeringsunderlag och påverkas inte av några förslag till utbyggnadsområden.

Planen föreslår förtätning av existerande tätorter, vilket är positivt med tanke på naturvård och riksintresset, eftersom spridd bebyggelse har större negativ påverkan. Under senare år har också områden med höga naturvärden blivit naturreservat. Planen innehåller förslag på nya naturreservat.

Naturen är även viktig ur ett rekreativperspektiv. En enkät har skickats ut till förskolor och skolor i området för att inventera vilka områden som besöks av barn under skoltid. Resultatet av enkäten har stämts av mot föreslagna utbyggnadsområden för att säkerställa att viktiga rekreativområden för barn inte förstörs.

Cykelbanan från Vintrosa mot Lanna går genom ett skogsområde med höga naturvärden. Området kan upplevas otryggt och ödsligt. Planen föreslår därför att området ska utvecklas med hänsyn till både trygghet och naturvärden. Det kan till exempel innebära en gallring närmast cykelbanan som får mycket liten påverkan på naturvärden.

4.2.3 Transporter och pendling

En stor del av de som bor i området pendlar till annan ort för arbete eller utbildning. Det är orimligt att tro att planen kommer att förändra detta faktum trots föreslagna verksamhetsområden. Om pendlingen sker med bil ger det upphov till stor negativ miljöpåverkan.

Åtgärder

Miljöpåverkan minskar om pendlingen sker med cykel, kollektivtrafik eller samåkning med bil. Planen möjliggör för fler att bosätta sig i området vilket sannolikt medför att fler kommer att pendla till andra orter dagligen. Därför föreslås flera åtgärder för att underlätta ett hållbart resande. Förutsättningarna för en bra kollektivtrafik skapas genom att områden runt trafikplatsen vid motorvägen avsätts för busshållplatser, pendlarparkering med mera. Omstigningspunkter för kollektivtrafiken definieras och viktiga gång- och cykelstråk pekas ut. Det finns en risk att den planerade omstigningspunkten och motorvägshållplatsen vid motorvägen kan upplevas mörk och otrygg, särskilt om det inte tillkommer några fler etableringar.

Det är bättre att nya bostäder tillkommer i området genom att förtäta befintliga tätorter än att ny bebyggelse sprids ut i landskapet. Förtätningen skapar större underlag för en väl fungerande kollektivtrafik och ger ett ökat underlag för offentlig och kommersiell service.

E18 klassas som riksintresse för kommunikationer vilket innebär att vägens funktioner måste skyddas för att godstransportkvalitet och god närbarhet ska

erhållas till andra regioner. Planens utbyggnadsförslag i anslutning till E18 bedöms inte påverka vägens funktioner.

4.3 Miljömål

Det finns 16 nationella miljö kvalitetsmål av vilka denna plan främst berör följande två:

God bebyggd miljö. Miljömålet beaktas i planen genom att krav på att bestämmelser för gällande lagstiftning och regler om radonsäkert byggande följs upp i detaljplanering och bygglov. Förslag till nya naturreservat och rekreationsområde möjliggör mötesplatser och är bra för hälsan. Planen uppmuntrar ett tillskott av flerfamiljsbostäder för att åstadkomma ett mer varierat utbud av bostäder, men även tillskott av arbetsplatser och service.

Klimatpåverkan. Med satsningar på gång- och cykelvägar samt utökad och attraktiv kollektivtrafik kan det totala transportbehovet och klimatpåverkan minska. Utbyggnad enligt planen innebär att fler får möjlighet att ansluta sig till kommunalt vatten och avlopp, vilket skapar goda förutsättningar för en säker dricksvattenförsörjning och avloppshantering. Tätortsnära bebyggelse ger minskad miljö- och klimatpåverkan.

4.4 Uppföljning

MKB:n ska innehålla en redogörelse för de åtgärder som planeras för uppföljning och övervakning av den betydande miljöpåverkan som planen kan medföra (miljöbalken 6 kap. 12 §). Det kan vara svårt att se exakt vilka åtgärder som ska ske redan när MKB:n tas fram och en anpassning kan behövas under planperioden. Uppföljningen kan med fördel kopplas till befintliga tillsyns-, miljölednings- och övervakningssystem. Vilken styrande verkan översiktsplanen har haft för miljön kan indirekt följas upp genom efterföljande detaljplaner, lov, tillstånd med mera.

Följande bör övervakas och följas upp:

- Radonhalter i byggnader och dricksvatten. Minst ska gällande gränsvärden uppfyllas. Bevakas i detaljplane- och bygglovskedet.
- Förorenade områden ska hanteras i samband med detaljplanering och byggande.
- Ortens utveckling i relation till påverkan på områden klassade som riksintresse naturvård. Bevakas i detaljplaner samt tillsammans med Länsstyrelsen i samordning av reservatsbildning.
- Förutsättningar för miljömässiga transporter och pendlingsmöjligheter. Mätningar av gång-, cykel- och kollektivtrafikresor följs upp genom återkommande resevaneundersökningar. Rutiner för detta finns i Örebro kommun och planeras införas i Lekebergs kommun.

4.5 Sammanfattande redogörelse

Arbetet med miljöbedömningen har skett parallellt med planen och inneburit att en del idéer till utbyggnad uteslutits eller justerats redan i ett tidigt skedet. I arbetet har personer med olika kompetenser deltagit som folkhälsostateg, samhällsplanerare, ekolog, etc. Arbetet har utgått från följande områden: mark, vatten, luft, klimatfaktorer, naturmiljö, kulturmiljö, social miljö, stadsbild/landskapsbild, hushållning med naturresurser, människors säkerhet, ljusförhållanden och lokalt klimat samt hälsa.

5 Slutord

Nu har Lekebergs Kommun och Örebro Kommun fastställt en fördjupad översiktsplan för VINNA-området. Det är en unik plan som för första gången går över kommungränsen. Arbetet har pågått under en lång tid och flera medborgarmöten har hållits med många deltagare. Många synpunkter har kommit in, vilket vi tycker är bra. Mycket av synpunkterna har vi tagit hänsyn till, men allt har vi inte kunnat tillgodose. Även barnen har fått lämna sina synpunkter på hur de uppfattar området. Vi politiker som har varit delaktiga i att ta fram planen tycker att det kommunövergripande samarbetet har varit en bra och väl fungerande arbetsform att ta fram en sådan plan på.

Nu hoppas vi att den fördjupade översiktplanen ska bidra till att hela VINNA-området utvecklas positivt för alla i framtiden.

Styrgrupp VINNA

Örebro kommun

K-G Granberg (S), ordförande

Birgitta Karlsson Feldgrill (V)

Larz Lundberg (Fp)

Lekebergs kommun

Charlotta Englund (C)

Jette Bergsröm (S)

Dag Stranneby (M)